



ЦЕНТР
ГРОМАДСЬКОГО
ЗДОРОВ'Я



ГРИП ТА ГРВІ В УКРАЇНІ

ІНФОРМАЦІЙНИЙ БЮЛЕТЕНЬ

5 тиждень

(29.01 – 04.02.2024)

Дата випуску:

06.02.2024

www.phc.org.ua

fb.com/phc.org.ua

Резюме за 05 тиждень по Україні

- Інтенсивний показник захворюваності на ГРВІ, включно із COVID-19, становить 628,9 на 100 000 населення, що на 30,2% більше епідемічного порога, розрахованого для України, та на 22,1% більше аналогічного показника минулого тижня.
- Епідемічний підйом захворюваності на ГРВІ продовжується: у порівнянні із попереднім тижнем серед дітей віком до 17 років відбувся ріст захворюваності на 30,6%, серед дорослих – на 12,9%.
- В 22 (88%) регіонах зафіксована циркуляція вірусів грипу, що свідчить про широке географічне поширення вірусів грипу в Україні; в системі рутинного та дозорного епіднагляду частка позитивних результатів на віруси грипу типів А та В становить 39,2%.
- В системі дозорного епіднагляду зареєстровано 211 пацієнтів, клінічний стан яких підлягає визначенню випадку грипозного захворювання (ГПЗ), інтенсивний показник – 348,1 на 100 000 населення, що на 4,6% більше показника минулого тижня. Протягом звітного тижня відбулося зростання інтенсивного показника захворюваності на ГПЗ серед дітей на 32,6% та навпаки серед дорослих його зниження на 7,3% у порівнянні із аналогічним показником минулого тижня.
- Серед пацієнтів, клінічний стан яких підлягає визначенню випадку тяжкої гострої респіраторної інфекції (ТГРІ), зареєстровано 338 пацієнтів, пропорційний внесок ТГРІ до показника госпіталізації з усіх причин становить 6%.
- В системі дозорного епіднагляду визначені віруси SARS-CoV-2, RS-віруси, аденовіруси, метапневмовіруси.
- Протягом звітного тижня профілактичні щеплення проти грипу отримали 968 осіб, із них 579 осіб з груп медичного та епідемічного ризиків (табл. 1).
- Зареєстровано 13 летальних випадків серед пацієнтів із діагнозом «Грип». Всі померлі не мали профілактичних щеплень проти грипу та COVID-19.
- В системі рутинного епіднагляду сталося 28 летальних випадків серед осіб із позитивними результатами тестування на COVID-19.

Резюме з початку сезону по Україні

- З 2 жовтня до 4 лютого 2024 року на ГРВІ перехворіло 2 700 416 осіб (7,5% від населення країни), що на 31,1% більше аналогічного періоду сезону 2022-2023 років. Питома вага дітей серед захворілих становить 54,3% (табл. 1).
- З початку поточного епідсезону серед загальної кількості пацієнтів із ГРВІ за допомогою швидких тестів на визначення антигену SARS-CoV-2 встановлено 136 829 випадків захворювання на COVID-19 – 5,1 % від загальної кількості зареєстрованих випадків ГРВІ. Із позитивним результатом тестування на COVID-19 померло 712 осіб, із них – 4 дітини віком до 17 років.
- Станом на 4 лютого за даними рутинного епіднагляду в системі рутинного епіднагляду серед позитивних результатів лабораторних досліджень домінують віруси SARS-CoV-2 в 94,6% випадків, в інших випадках визначені віруси грипу та респіраторної групи (парагрип, аденовіруси, RS-віруси, риновіруси, бокавіруси, метапневмовіруси).
- Всього з початку сезону зареєстровано 35 летальних випадків унаслідок грипу.

• Станом на 21 січня проти грипу вакциновано 131 479 осіб, з них 82 927 – особи з групи медичного та епідемічного ризику, що становить 0,97% від загальної цільової групи.

Таблиця 1. Основні показники за 5 тижднів та з початку епідемічного сезону

№ п/п	Назва показника	Всього з початку сезону	За поточний тиждень	За минулий тиждень	Ріст/ Зниження, %
Інформація про захворюваність на ГРВІ					
1	Кількість випадків, інтенсивний показник	2 700 416 7 503,8	226 338 628,9	185 402 515,2	+22,1%
	із них дітей, інтенсивний показник	1 466 436 21 738,2	125 556 1 861,2	96 120 1 424,9	+30,6%
2	Госпіталізовано, із них дітей	81 502 41 899	6 924 4 232	6 120 3 607	+804 вип. +625 вип.
3	Кількість летальних випадків унаслідок грипу, із них дітей	35 1	13	8 1	+5 вип.
4	Кількість осіб, які вакциновані проти грипу, із них осіб груп ризику	131 479 82 927	969 579	670 415	+299 осіб +164 особи
Інформація щодо проведених досліджень на визначення вірусів грипу методом ПЛР					
	Кількість проведених досліджень в рутинній системі епіднагляду	5 962	1 392	780	+612 досл.
	із них із позитивним результатом, %	1 584 26,6%	502 36,1%	343 44%	+159 досл. -17,9%
	Кількість проведених досліджень в дозорній системі епіднагляду	2 435	230	179	+51 досл.
	із них із позитивним результатом	976 40,1%	134 58,3%	89 49,7%	+45 досл. 17,3%
Інформація про захворюваність на COVID-19					
1	Кількість підтверджених випадків COVID-19, із них дітей	136 829 15 480	3 105 478	3 492 472	-11,1% +1,3%
2	Госпіталізовано, із них дітей	27 907 5 315	827 156	1 007 182	-180 вип. -26 вип.
3	Кількість летальних випадків із діагнозом COVID-19, із них дітей	712 4	28 0	34 0	-6 вип. 0

Захворюваність на грип та ГРВІ в сусідніх країнах (04 тиждень 2024 року)

За даними спільного бюлетеня Всесвітньої організації охорони здоров'я і Європейського центру профілактики та контролю захворювань (<https://erviss.org>) у Білорусі та Словаччині зареєстрована висока інтенсивність епідемічного процесу. Польща та Молдова повідомили про середню активність грипу, а Угорщина – про низьку.

Про спорадичне географічне поширення вірусів грипу доповіли з Польщі, в Словаччині зареєстровано локальне, а в Білорусі, Молдові та Угорщині – широке поширення вірусів грипу.

На звітному тижні інформацію щодо реєстрації випадків захворюваності на грип не надала Румунія (рис. 1).

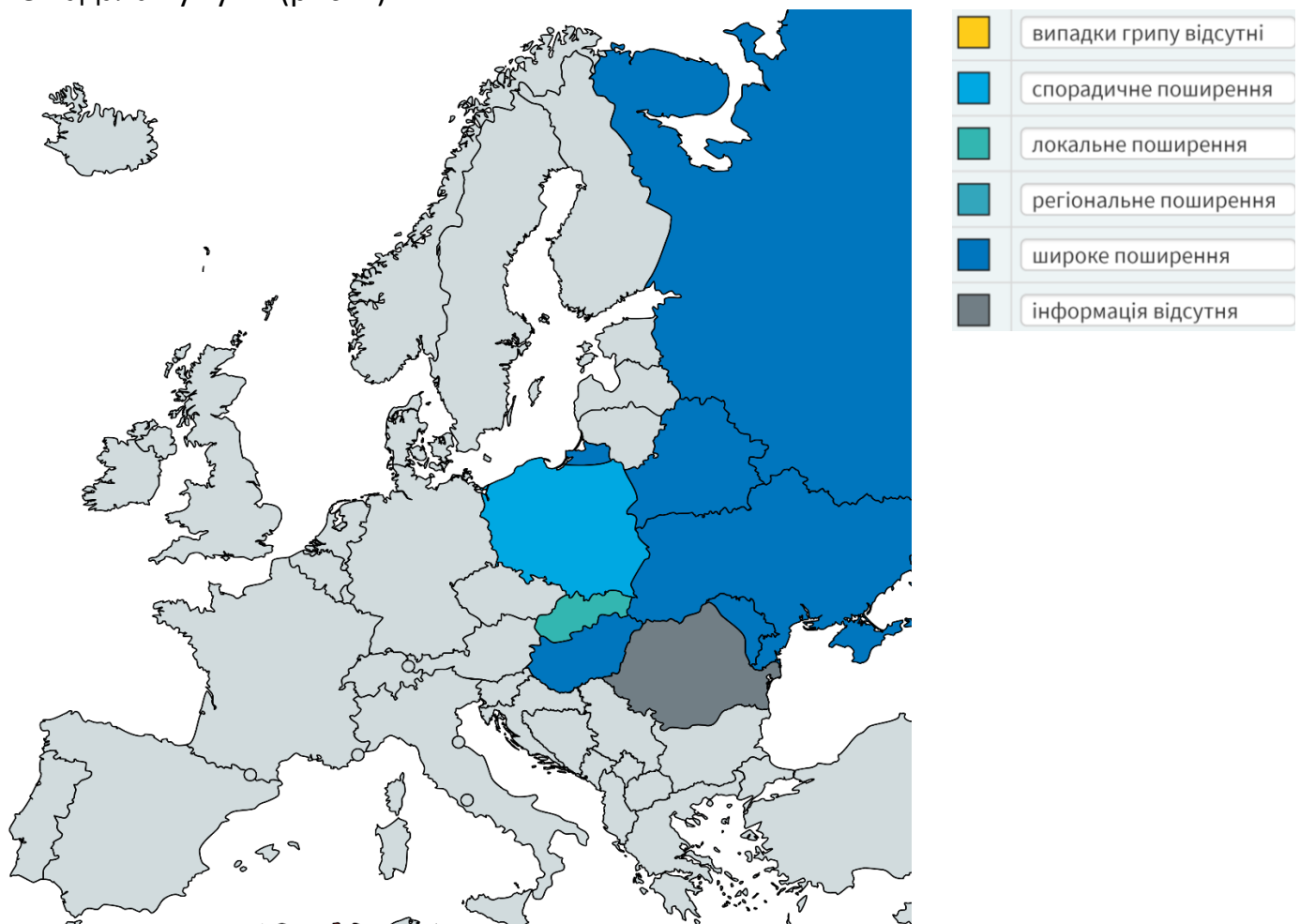


Рис. 1. Згідно даних щодо географічного поширення грипу в країнах європейського регіону (<https://erviss.org>) за 04 тиждень 2024 року

Моніторинг рівня підвищеної смертності

За результатами звітів 25 країн Європи, що на 3 тижні 2024 року взяли участь у Європейському проєкті моніторингу надлишкової смертності для прийняття рішень у секторі громадського здоров'я (EuroMOMO), в Бельгії, Великобританії (Шотландія), Данії, Італії, Нідерланди, Естонії, Австрії, Греції та Німеччині зареєстровано незначне перевищення рівня смертності з усіх причин, а в Португалії – помірне перевищення рівня. Водночас в Іспанії визначено високий рівень надлишкової смертності. Оцінка від EuroMOMO для європейських країн-учасниць показує підвищений рівень надлишкової смертності в цілому та у вікових групах старше 45 років.

Після тривалого періоду підвищеної загальноєвропейської смертності через пандемію COVID-19 перевищення рівня смертності з усіх причин в інших країнах Європейського регіону не зареєстровано (рис. 2). Треба врахувати, що результати аналізу можуть відрізнятися залежно від країни, включеної до щотижневого звіту, та затримки реєстрації випадків.

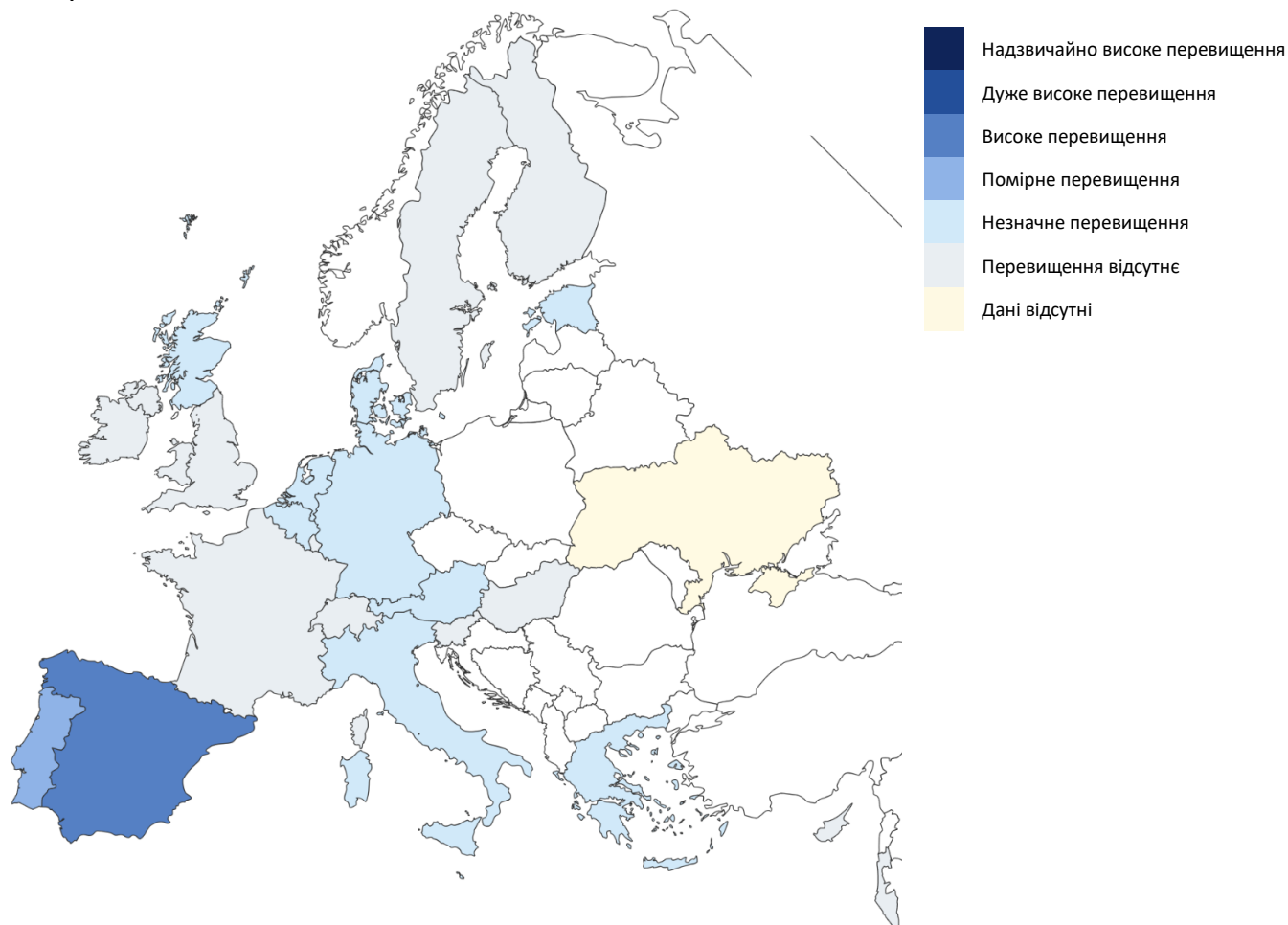


Рис. 2. Рівень надлишкової смертності від грипу на основі мапи з щотижневим Z-показником¹ для всього населення у країнах-партнерах EuroMOMO та субнаціональних регіонах, що надають дані, 3 тиждень 2024 року

Аналіз даних рутинного епідеміологічного нагляду

1. Гострі респіраторні вірусні інфекції (ГРВІ)

Дані рутинного епіднагляду за 05 тиждень 2024 року надані закладами охорони здоров'я усіх областей України, крім Луганської.

Значення інтенсивного показника захворюваності розраховане на основі кількості всіх зареєстрованих випадків ГРВІ (грип, аденовірус, риновірус, парагрип, COVID-19 та інші).

За звітний тиждень на ГРВІ захворіло 226 338 осіб, із них 125 556 – діти віком до 17 років. Питома вага дітей серед загальної кількості пацієнтів із ГРВІ становить 55,5%.

¹ Z-показник надлишкової смертності – стандартизоване відхилення кількості смертей від базової лінії, розрахованої для певного регіону. Використовують для порівняння показників надлишкової смертності між країнами або регіонами в нашій країні, різними популяціями або між різними періодами часу

Інтенсивний показник захворюваності² становить 628,9 на 100 000 населення, що на 30,2% більше епідемічного порога, розрахованого для України, та більше на 22,1% аналогічного показника минулого тижня (рис. 3).

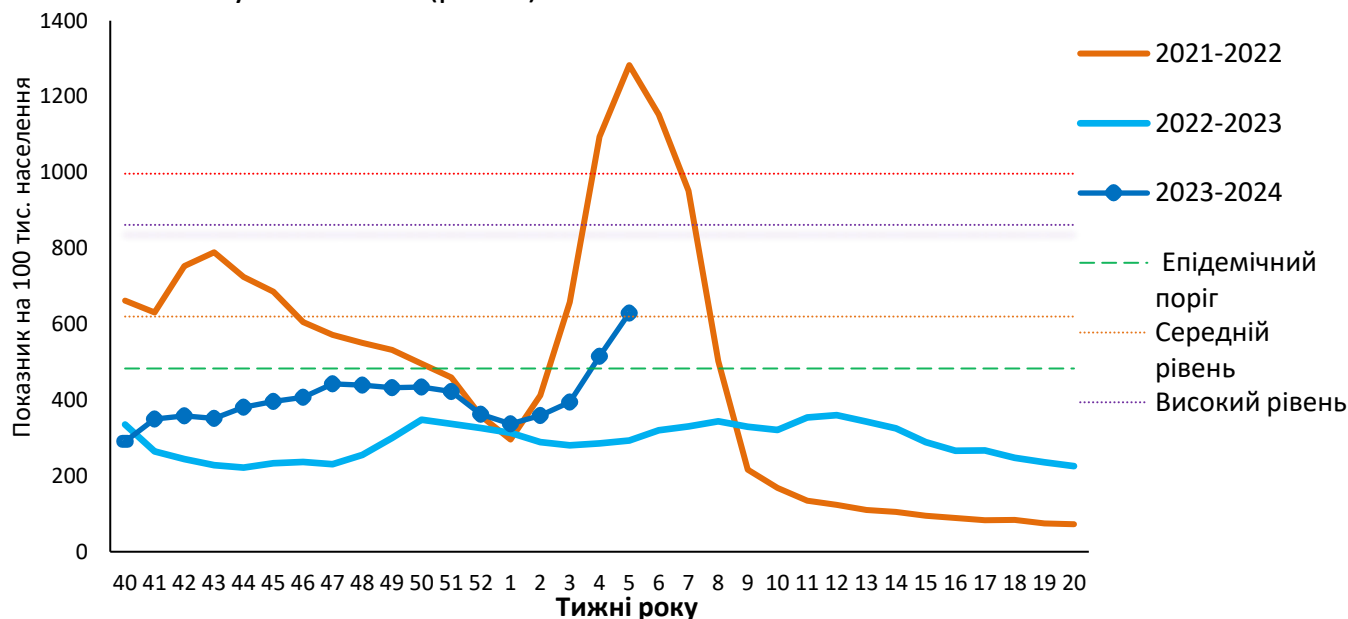


Рис. 3. Інтенсивний показник захворюваності на грип і ГРВІ та рівень перевищення епідемічного порогу, 05 тиждень 2024 року

На рисунку 4 показаний розподіл регіонів України за рівнями епідемічної активності захворюваності на ГРВІ. Перевищення епідемічного порогу дуже високого рівня зареєстровано в Житомирській та Хмельницькій областях. В Вінницькій та Чернівецькій областях показники захворюваності залишаються на високому рівні. В 11 областях епідпорог досягнув середнього рівня і лише в 9 регіонах України зберігається стабільна ситуація та неепідемічний рівень захворюваності на ГРВІ.

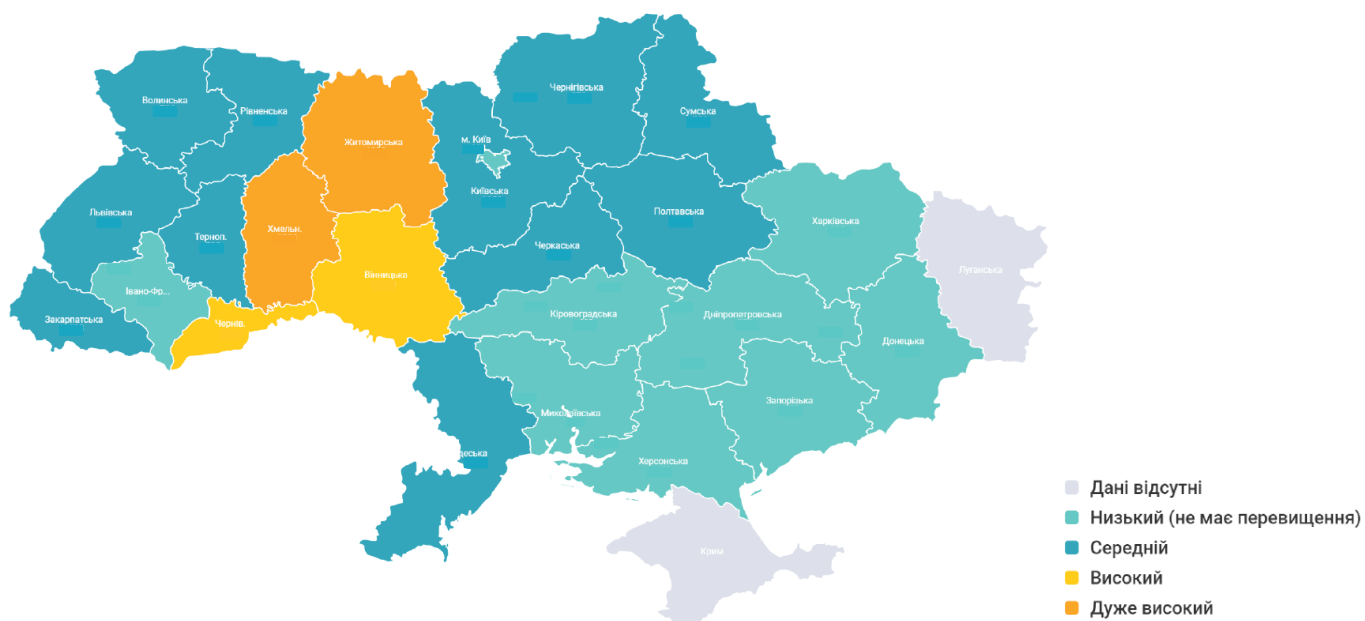


Рис. 4. Розподіл регіонів України за рівнями епідемічної активності захворюваності на ГРВІ, 05 тиждень 2024 року

² Інтенсивний показник захворюваності розрахований згідно кількості населення за даними Державної служби статистики України

За даними рутинного епіднагляду протягом звітного тижня було зареєстровано 28 летальних випадків серед осіб, які мали позитивний результат тесту на COVID-19. Всі померлі не мали профілактичних щеплень проти COVID-19.

3. Лабораторні дослідження в системі рутинного епідеміологічного нагляду за ГРВІ

За результатами лабораторного дослідження зразків матеріалів від 4 148 пацієнтів із закладів охорони здоров'я в 407 (9,8%) випадках визначено віруси респіраторної групи інфекцій (табл. 2). Із всіх позитивних знахідок віруси SARS-CoV-2 визначені в 319 (78,4%) випадках.

В 17 областях України та місті Києві серед 1392 пацієнтів з підозрою на грип в 502 (36,1%) зразках матеріалів визначені фрагменти РНК вірусів грипу типу А не субтипований, А(Н1)рdm09, А (Н3) та В.

Таблиця 2. Результати досліджень зразків матеріалів від пацієнтів закладів охорони здоров'я України за 05 тиждень 2024 року

Показники	Звітний тиждень	Всього від початку сезону
Кількість обстежених осіб на грип	1392	5 962
Кількість позитивних результатів, (%)	502 36,1%	1 584 26,6%
А не субтипований	356	1 180
А(Н1)рdm09	119	314
А(Н1N1)	0	0
А(Н3)	1	5
В	26	58
Кількість обстежених осіб на ГРВІ	4 148	49 989
Кількість позитивних результатів, (%)	407 9,8%	11 148 22,3%
Парагрип	2	41
Аденовіруси	25	138
RS-віруси	40	285
Риновіруси	14	104
Бокавіруси	0	15
Коронавіруси OC43, 229E, NL63, HKU1	0	3
Метапневмовіруси	7	19
SARS-CoV-2	319	10 543

4. Вакцинація проти грипу

За 5 тиждень 2024 року проти грипу вакциновано 969 осіб, зокрема 579 із них - особи з груп медичного та епідемічного ризиків (рис. 6).

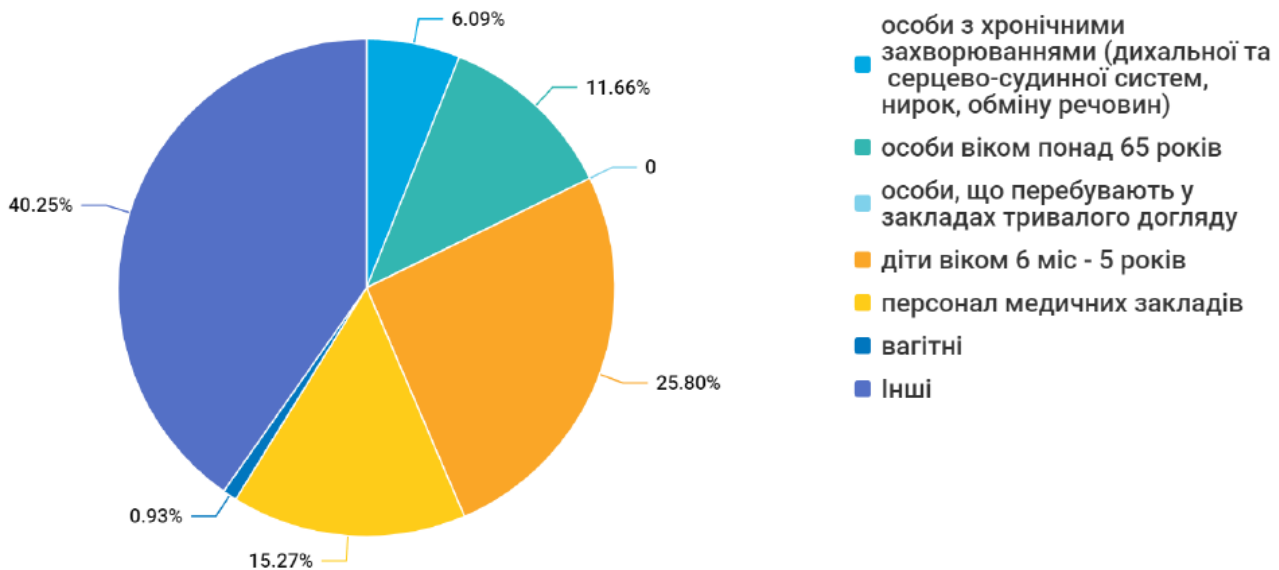


Рис. 6. Питома вага представників груп ризику, які отримали щеплення проти грипу, 5 тиждень 2024 року

Аналіз даних дозорного епідеміологічного нагляду

1. Дозорний епіднагляд за грипозними захворюваннями

Дозорний епідеміологічний нагляд за грипом та ГРВІ (ДЕН) здійснюється у 12 регіонах України відповідно до географічного розподілу: північ – Київ, Суми та Чернігів, схід – Дніпро та Харків, південь – Запоріжжя та Одеса, захід – Львів, Рівне та Чернівці, центр – Кропивницький та Вінниця.

ДЕН забезпечують 15 закладів первинної медико-санітарної допомоги (ПМСД) і 20 стаціонарних закладів охорони здоров'я (дозорні лікарні).

За інформацією, що надали 15 закладів ПМСД, протягом 5 тижня 2024 року зареєстровано 211 пацієнтів, клінічний стан яких підлягав визначенню випадку ГПЗ. Захворюваність серед дорослого населення становить 273,2 на 100 000 населення, що на 7,3% менше показника минулого тижня. Проте значно збільшився показник захворюваності порівняно з минулим тижнем серед дітей віком до 17 років – на 32,6% і становить 631,7 на 100 000 населення.

З-поміж 211 пацієнтів із ГПЗ у 111 (52,6%) осіб було відібрано зразки матеріалів для тестування методом ПЛР на респіраторну групу інфекцій. За результатами дослідження 111 зразків матеріалів в 44 (83% від числа позитивних знахідок) випадках отримано позитивні результати на визначення вірусів грипу. Із них в зразках матеріалів від пацієнтів із ГПЗ визначені віруси грипу типу А не субтиповані в Вінницькій (2), Кіровоградській (5), Одеській (8), Сумській (5), Харківській (6), Чернівецькій (2), Чернігівській (8) областях та в місті Києві (5). В Дніпропетровській області в одному випадку визначено віруси типу В, а в Запорізькій по одному випадку - віруси типу В та віруси типу А(Н1)рdm09 (табл. 3).

З початку епідемічного сезону від 2 973 пацієнти із ГПЗ лабораторно досліджено 1 331 (44,8%) зразок матеріалів, отримані позитивні результати у 505 випадках – 37,9% (рис. 7).

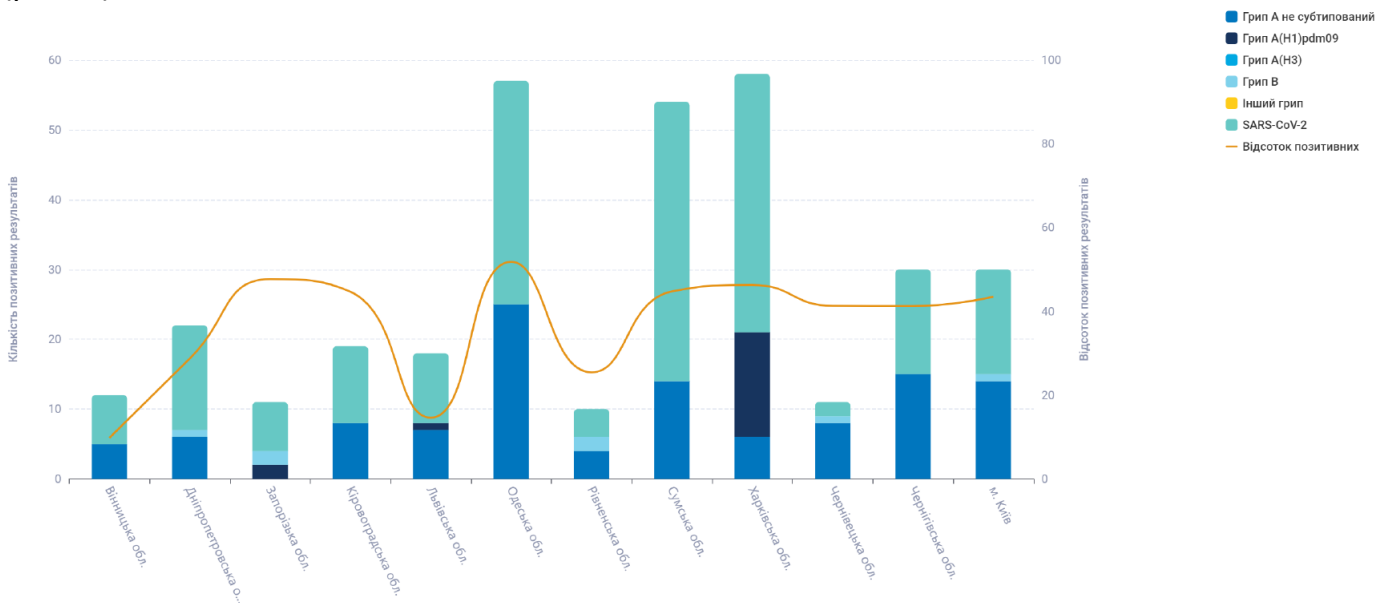


Рис. 7. Результати обстеження осіб із ГПЗ і частка отриманих позитивних результатів на грип та ГРВІ з початку епідемічного сезону 2023/2024 (станом на 05 тиждень 2024 року)

2. Дозорний епідгляд за тяжкою гострою респіраторною інфекцією

За інформацією, що надали 20 дозорних лікарень, упродовж звітного тижня зареєстровано 338 пацієнтів, клінічний стан яких підлягав визначенню випадку ТГРІ, із них 190 (56,2%) – діти віком до 17 років. Пропорційний внесок ТГРІ до показника госпіталізації з усіх причин становить 6%, що свідчить про зростання кількості пацієнтів із важкою формою перебігу захворювання.

З-поміж 338 випадків ТГРІ у 119 (35,2%) пацієнтів було взято зразки матеріалів для тестування методом ПЛР на респіраторну групу інфекцій. За результатами лабораторного дослідження 119 зразків матеріалів у 81 (68,1%) випадку отримано позитивні результати, із них в 66 (81,5%) випадках визначені віруси грипу. При дослідженні зразків матеріалів від пацієнтів із ТГРІ в Запорізькій (1) та Рівненській (1) областях визначено віруси грипу типу А(H1)rdm09; віруси грипу типу А не субтиповані визначені в Вінницькій (2), Дніпропетровській (4), Запорізькій (2), Кіровоградській (7), Львівській (4), Одеській (3), Сумській (7), Рівненській (6), Харківській (4), Чернівецькій (7), Чернігівській (15) областях та місті Києві (2). В Харківській області в одному випадку визначено віруси типу В (табл. 3).

З початку епідемічного сезону з-поміж 2 668 пацієнтів, клінічний стан яких відповідає ТГРІ, лабораторно досліджено 1 104 (41,4%) зразки матеріалів. Отримано позитивні результати на віруси респіраторної групи інфекцій в 471 (42,7%) випадку (рис. 8).

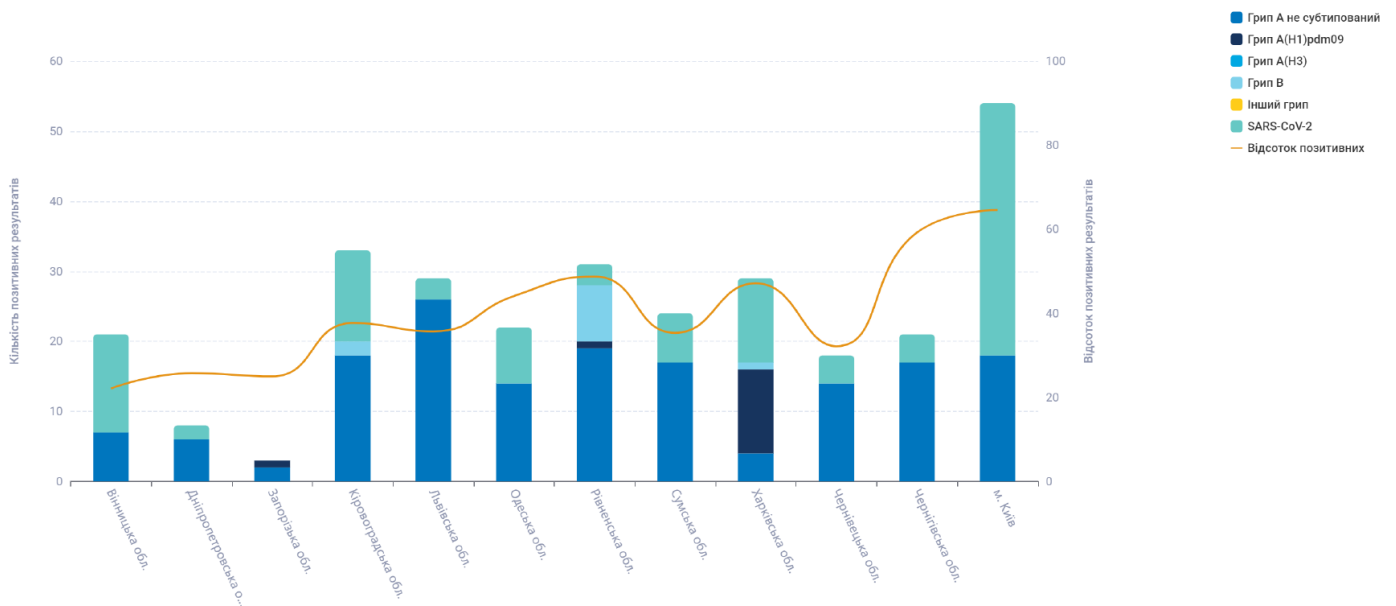


Рис. 8. Результати обстеження осіб із ТГРІ і частка отриманих позитивних результатів на грип та ГРВІ з початку епідемічного сезону 2023/2024 (станом на 05 тиждень 2024 року)

Таблиця 3. Результати досліджень зразків матеріалів із дозорних джерел за 05 тиждень 2024 року

Показники	Звітний тиждень		Всього за звітний тиждень	Сезон 2023/2024		Всього від початку сезону
	ГПЗ	ТГРІ		ГПЗ	ТГРІ	
Кількість досліджених зразків матеріалу	111	119	230	1331	1104	2435
Кількість позитивних зразків, абс.знач. (%)	53 47,7%	81 68,1%	134 58,3%	505 37,9%	471 42,7%	976 40,1%
Кількість вірусів грипу, % від числа позитивних	44 83%	66 81,5%	110 82,1%	137 27,1%	187 39,7%	324 33,2%
А, % від числа позитивних на грип	42 95,5%	65 98,5%	107 97,3%	130 94,9%	176 94,1%	306 94,4%
А не субтиповані	41	63	104	112	162	274
А(Н1)рdm09	1	2	3	18	14	32
А(Н3)	0	0	0	0	0	0
В, % від числа позитивних на грип	2 4,5%	1 1,5%	3 2,7%	7 5,1%	11 5,9%	18 5,6%
Інші віруси респіраторної групи інфекцій, % від числа позитивних	9 17%	15 18,5%	24 17,9%	368 72,9%	284 60,3%	652 66,8%
Парагрип	0	0	0	28	16	44
Аденовіруси	1	4	5	57	51	108
RS-віруси	1	10	11	32	77	109
Риновіруси	0	0	0	36	17	53
Бокавіруси	0	0	0	4	5	9
Коронавіруси OC43, 229E, NL63, HKU1	0	0	0	2	0	2
Метапневмовіруси	2	0	2	14	12	26
SARS-CoV-2	5	1	6	195	106	301