



ЦЕНТР
ГРОМАДСЬКОГО
ЗДОРОВ'Я



ГРИП ТА ГРВІ В УКРАЇНІ

ІНФОРМАЦІЙНИЙ БЮЛЕТЕНЬ

4 тиждень

(22 - 28.01.2024)

Дата випуску:

30.01.2024

www.phc.org.ua

fb.com/phc.org.ua

Резюме за 04 тиждень по Україні

- Інтенсивний показник захворюваності на ГРВІ, включно із COVID-19, становить 515,2 на 100 000 населення, що на 6,6% більше епідемічного порога, розрахованого для України, та на 30,6% більше аналогічного показника минулого тижня.

- В ході рутинного епіднагляду спостерігається різке зростання захворюваності на ГРВІ серед дітей до 17 років – на 44,1% та серед дорослих – на 18,5%, що може свідчити про початок підйому епідемічного процесу з ГРВІ.

- В 22 (88%) регіонах України зафіксовано широке географічне поширення вірусів грипу; в системі рутинного та дозорного епіднагляду частка позитивних результатів на віруси грипу типів А та В становить 23,9%.

- В системі дозорного епіднагляду зареєстровано 203 пацієнта, клінічний стан яких підлягає визначенню випадку грипозного захворювання (ГПЗ), інтенсивний показник – 332,7 на 100 000 населення, що на 17,7% більше показника минулого тижня. Відповідно до показників минулого тижня відбулося зростання інтенсивних показників серед дорослих на 25,8% та серед дітей на 2,6%.

- Серед пацієнтів, клінічний стан яких підлягає визначенню випадку тяжкої гострої респіраторної інфекції (ТГРІ), зареєстровано 273 пацієнти, пропорційний внесок ТГРІ до показника госпіталізації з усіх причин становить 4,9%, що більше минулого тижня на 1,3%.

- В системі дозорного епіднагляду визначені віруси SARS-CoV-2, парагрипу, RS-віруси, аденовіруси, риновіруси, бокавіруси, метапневмовіруси.

- Протягом звітного тижня профілактичні щеплення проти грипу отримали 670 осіб, із них 415 осіб із груп медичного та епідемічного ризиків (табл. 1).

- Зареєстровано 8 летальних випадків серед пацієнтів із діагнозом «Грип»: у 7 випадках визначено фрагменти РНК вірусів грипу типу А не субтипований та в одному – віруси грипу А(Н1)рdm09, що підтверджено методом полімеразної ланцюгової реакції (ПЛР). Всі померлі не мали профілактичних щеплень проти грипу та COVID-19.

- В системі рутинного епіднагляду сталося 34 летальні випадки серед осіб із позитивними результатами тестування на COVID-19.

Резюме з початку сезону по Україні

- З 2 жовтня до 21 січня 2024 року на ГРВІ перехворіло 2 474 078 осіб (6,9%), що на 27,6% більше аналогічного періоду сезону 2022-2023 років. Питома вага дітей серед захворілих становить 54,2% (табл. 1).

- З початку поточного епідсезону серед загальної кількості пацієнтів із ГРВІ за допомогою швидких тестів на визначення антигену SARS-CoV-2 встановлено 133 724 випадки захворювання на COVID-19 – 5,4 % від загальної кількості зареєстрованих випадків ГРВІ. Із позитивним результатом тестування на COVID-19 померло 684 особи, із них – 4 дитини віком до 17 років.

- Станом на 21 січня за даними рутинного епіднагляду в системі рутинного епіднагляду серед позитивних результатів лабораторних досліджень домінують віруси SARS-CoV-2 в 95,2% випадках, в інших випадках визначені віруси грипу та респіраторної групи (парагрип, аденовіруси, RS-віруси, риновіруси, бокавіруси, метапневмовіруси).

- Всього з початку сезону зареєстровано 22 летальних випадки унаслідок грипу.

- Станом на 21 січня проти грипу вакциновано 130 510 осіб, з них 82 348 – особи з групи медичного та епідемічного ризику, що становить 0,96% від загальної цільової групи.

Таблиця 1. Основні показники за 4 тиждень та з початку епідемічного сезону

№ п/п	Назва показника	Всього з початку сезону	За поточний тиждень	За минулий тиждень	Ріст/Зниження, %
Інформація про захворюваність на ГРВІ					
1	Кількість випадків, інтенсивний показник	2 474 078 6 874,9	185 402 515,2	142 006, 394,6	+30,6%
	із них дітей, інтенсивний показник	1 340 880 19 876,9	96 120 1 424,9	66 681 988,5	+44,1%
2	Госпіталізовано, із них дітей	74 578 37 667	6 120 3 607	4 728 2 364	+1 392 вип. +1 243 вип.
3	Кількість летальних випадків унаслідок грипу, із них дітей	22 1	8 1	5 0	+3 вип. +1 вип.
4	Кількість осіб, які вакциновані проти грипу, із них осіб груп ризику	130 510 82 348	670 415	1 254 1 048	-584 особи -633 особи
Інформація щодо проведених досліджень на визначення вірусів грипу методом ПЛР					
	Кількість проведених досліджень в рутинній системі епіднагляду	4 570	780	762	+18 досл.
	із них із позитивним результатом, %	1 082 23,7%	343 44%	303 39,8%	+40 досл. +4,2%
	Кількість проведених досліджень в дозорній системі епіднагляду	2 206	179	160	+19 досл.
	із них із позитивним результатом	846 38,3%	89 49,7%	46 28,8%	+43 досл. 20,9%
Інформація про захворюваність на COVID-19					
1	Кількість підтверджених випадків COVID-19, із них дітей	133 724 15 002	3 492 472	3 654 393	-4,4% +20,1%
2	Госпіталізовано, із них дітей	27 080 5 159	1 007 182	1 012 204	-5 вип. -22 вип.
3	Кількість летальних випадків із діагнозом COVID-19, із них дітей	684 4	34 0	30 0	+4 вип. 0

Захворюваність на грип та ГРВІ в сусідніх країнах (03 тиждень 2024 року)

За даними спільного бюлетеня Всесвітньої організації охорони здоров'я і Європейського центру профілактики та контролю захворювань (<https://erviss.org>) у Словаччині зареєстрована висока інтенсивність епідемічного процесу. Польща та Білорусь повідомили про середню активність грипу, а Молдова та Угорщина – про низьку.

Про спорадичне географічне поширення вірусів грипу доповіли з Польщі, в Словаччині зареєстровано регіональне, а в Білорусі, Молдові та Угорщині – широке поширення вірусів грипу.

На звітному тижні інформацію щодо реєстрації випадків захворюваності на грип не надала Румунія (рис. 1).

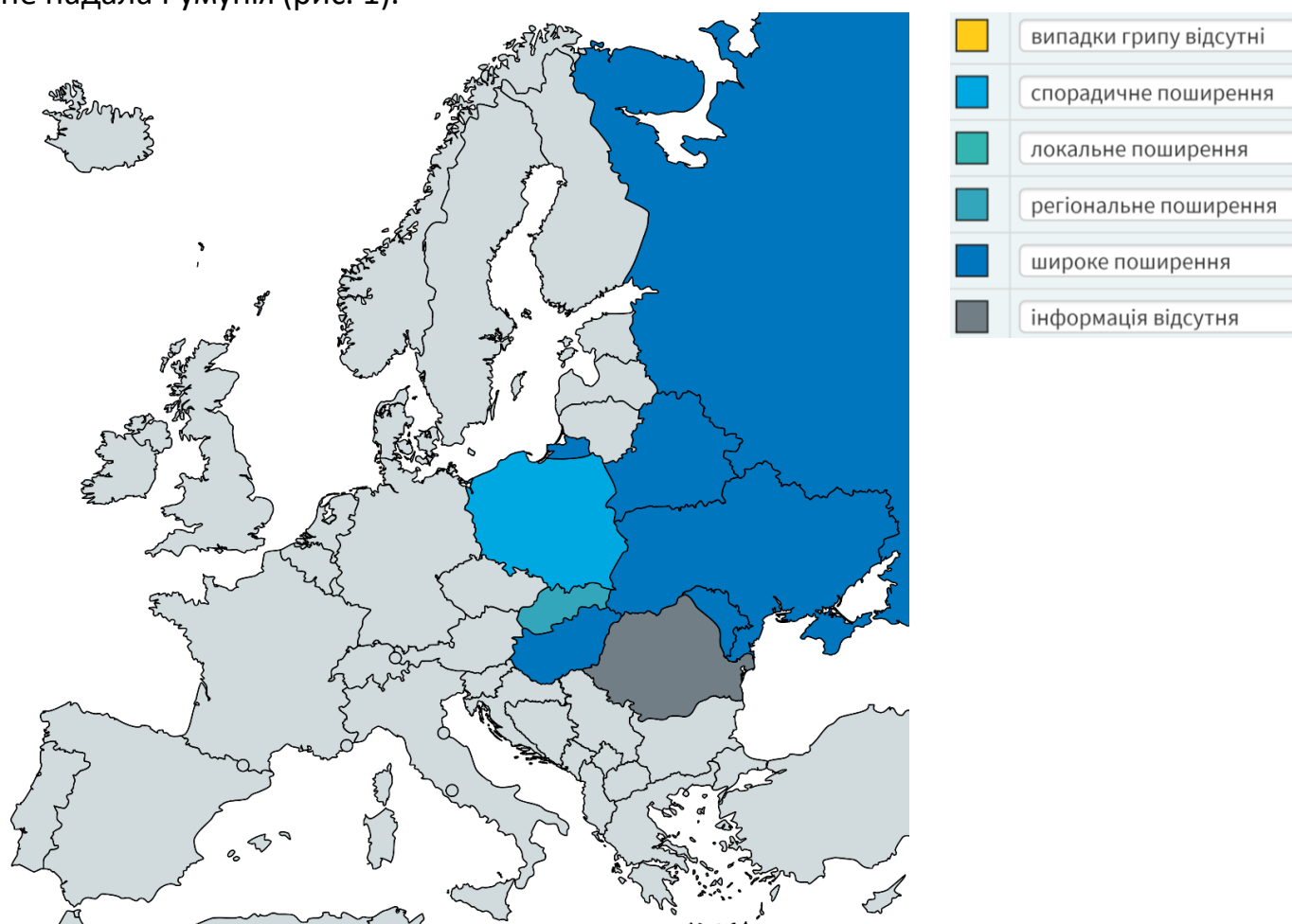


Рис. 1. Згідно даних щодо географічного поширення грипу в країнах європейського регіону (<https://erviss.org>) за 03 тиждень 2024 року

Моніторинг рівня підвищеної смертності

За результатами звітів 25 країн Європи, що на 2 тижні 2024 року взяли участь у Європейському проєкті моніторингу надлишкової смертності для прийняття рішень у секторі громадського здоров'я (EuroMOMO), в Австрії, Греції та Німеччині зареєстровано незначне перевищення рівня смертності з усіх причин, а в Данії та Італії – помірне перевищення рівня. Водночас в Іспанії та Португалії визначено високий рівень надлишкової смертності. Оцінка від EuroMOMO для європейських країн-учасниць показує підвищений рівень надлишкової смертності в цілому та у вікових групах старше 45 років.

Після тривалого періоду підвищеної загальноєвропейської смертності через пандемію COVID-19 перевищення рівня смертності з усіх причин в інших країнах Європейського регіону не зареєстровано (рис. 2). Треба врахувати, що результати аналізу можуть відрізнятися залежно від країни, включеної до щотижневого звіту, та затримки реєстрації випадків.

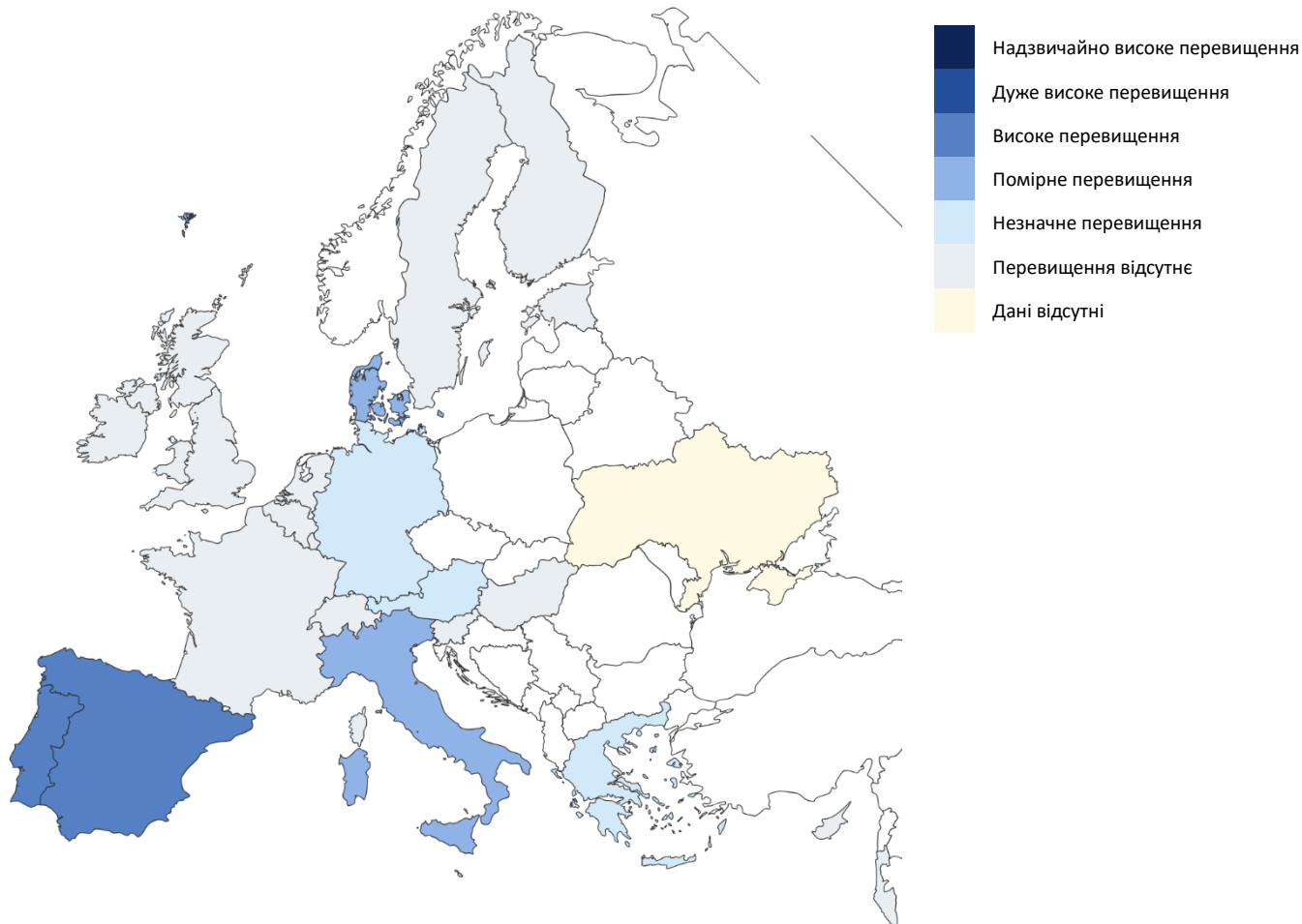


Рис. 2. Рівень надлишкової смертності від грипу на основі мапи з щотижневим Z-показником¹ для всього населення у країнах-партнерах EuroMOMO та субнаціональних регіонах, що надають дані, 2 тиждень 2024 року

Аналіз даних рутинного епідеміологічного нагляду

1. Гострі респіраторні вірусні інфекції (ГРВІ)

Дані рутинного епіднагляду за 04 тиждень 2024 року надані закладами охорони здоров'я усіх областей України, крім Луганської.

Значення інтенсивного показника захворюваності розраховане на основі кількості всіх зареєстрованих випадків ГРВІ (грип, аденовірус, риновірус, парагрип, COVID-19 та інші).

¹ Z-показник надлишкової смертності – стандартизоване відхилення кількості смертей від базової лінії, розрахованої для певного регіону. Використовують для порівняння показників надлишкової смертності між країнами або регіонами в нашій країні, різними популяціями або між різними періодами часу

За звітний тиждень на ГРВІ захворіло 185 402 особи, із них 96 120 – діти віком до 17 років. Питома вага дітей серед загальної кількості пацієнтів із ГРВІ становить 51,8%. Інтенсивний показник захворюваності² становить 515,2 на 100 000 населення, що на 6,6% більше епідемічного порога, розрахованого для України, та більше на 30,6% аналогічного показника минулого тижня (рис. 3).

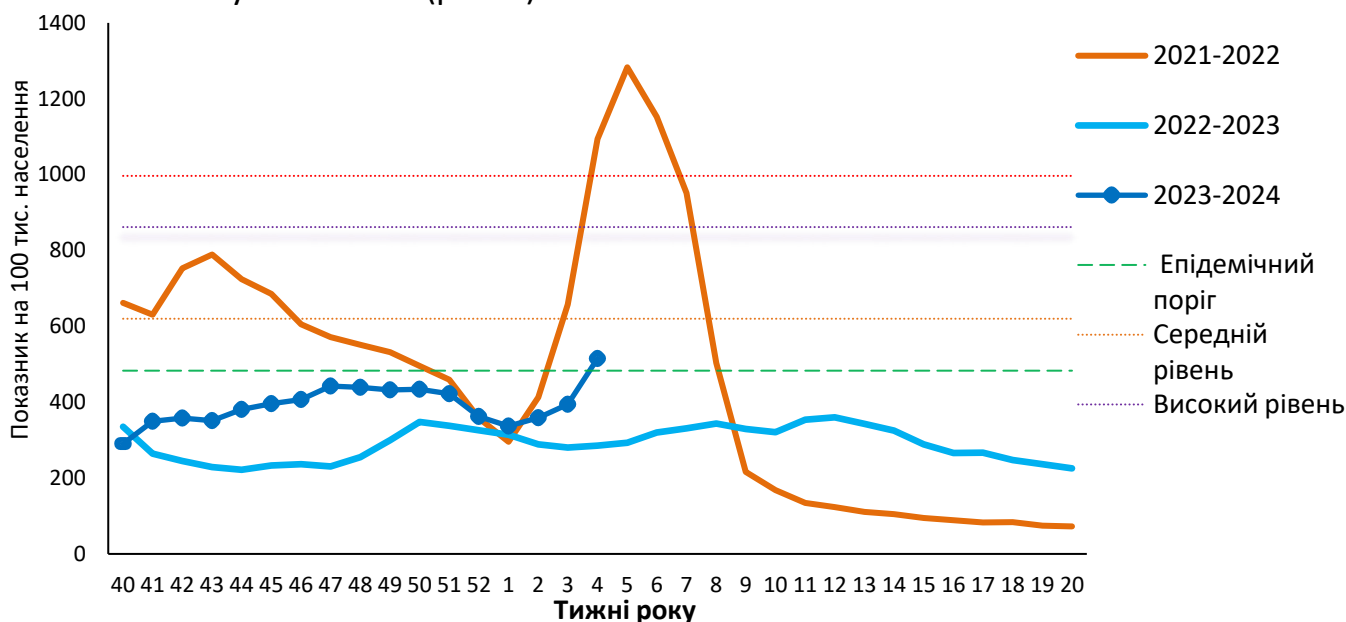


Рис. 3. Інтенсивний показник захворюваності на грип і ГРВІ та рівень перевищення епідемічного порогу, 04 тиждень 2024 року

На рисунку 4 показаний розподіл регіонів України за рівнями епідемічної активності захворюваності на ГРВІ. Перевищення епідемічного порогу високого рівня зареєстровано в Житомирській, Хмельницькій та Чернівецькій областях. В Вінницькій, Львівській, Рівненській, Тернопільській та Чернігівській областях – середній рівень. В інших регіонах України ситуація стабільна, зберігається неепідемічний рівень.

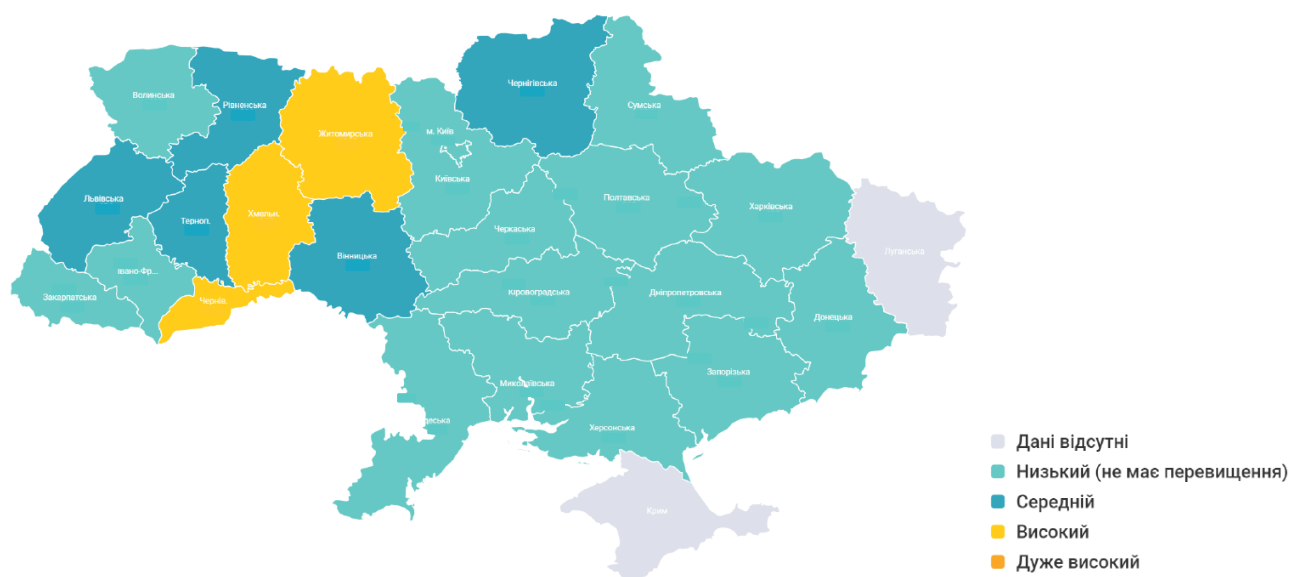


Рис. 4. Розподіл регіонів України за рівнями епідемічної активності захворюваності на ГРВІ, 04 тиждень 2024 року

² Інтенсивний показник захворюваності розрахований згідно кількості населення за даними Державної служби статистики України

З 22 до 28 січня було госпіталізовано 6 120 осіб (3,3% від загальної кількості захворілих на ГРВІ), із них 2 607 – діти до 17 років, що становить 58,9% серед госпіталізованих. На звітному тижні зареєстровано 8 летальних випадків серед пацієнтів із діагнозом «Грип»: у місті Києві (66, 69 та 73 років), Львівській (48, 50 років), Івано-Франківській (59 років) та Хмельницькій (76 років) областях. В даних випадках визначено фрагменти РНК вірусів грипу типу А не субтипований. В Житомирській області стався летальний випадок дитини (1 рік), визначені віруси грипу А(Н1)рdм09. Всі померлі не мали профілактичних щеплень проти грипу та COVID-19.

2. Гостра респіраторна хвороба COVID-19, спричинена коронавірусом SARS-CoV-2

На звітному тижні за даними рутинного епіднагляду серед загальної кількості пацієнтів із ГРВІ зареєстровано 3 492 пацієнти, які мали позитивний результат тесту на COVID-19. У структурі ГРВІ питома вага захворюваності на COVID-19 становить 1,9%, що на 0,7% менше показника минулого тижня. Від загальної кількості пацієнтів із COVID-19 госпіталізовано 1 007 (28,8%) осіб.

За звітний тиждень серед дітей до 17 років зареєстровано 472 підтверджених випадки COVID-19, що порівняно з попереднім тижнем більше на 20,1%. Медичну допомогу в умовах стаціонару отримало 182 дитини, що становить 18,1% від госпіталізованих осіб із COVID-19, із них 4 дитини віком до 14 років потребували перебування у відділенні реанімації та інтенсивної терапії.

За даними рутинного епіднагляду протягом звітного тижня було зареєстровано 34 летальних випадки серед осіб, які мали позитивний результат тесту на COVID-19. Всі померлі не мали профілактичних щеплень проти COVID-19.

3. Лабораторні дослідження в системі рутинного епідеміологічного нагляду за ГРВІ

За результатами лабораторного дослідження зразків матеріалів від 4 680 пацієнтів із закладів охорони здоров'я в 457 (9,8%) випадках визначено віруси респіраторної групи інфекцій (табл. 2). Із всіх позитивних знахідок віруси SARS-CoV-2 визначені в 388 (84,9%) випадках.

В 18 областях України та місті Києві серед 780 пацієнтів із підозрою на грип в 343 (44%) зразках матеріалів визначені фрагменти РНК вірусів грипу типу А не субтипований, А(Н1)рdм09 та В.

Таблиця 2. Результати досліджень зразків матеріалів від пацієнтів закладів охорони здоров'я України за 04 тиждень 2024 року

Показники	Звітний тиждень	Всього від початку сезону
Кількість обстежених осіб на грип	780	4 570
Кількість позитивних результатів, (%)	343 44%	1 082 23,7%
А не субтипований	221	821
A(H1)pdm09	116	225
A(H1N1)	0	0
A(H3)	0	4
В	6	32
Кількість обстежених осіб на ГРВІ	4 680	45 841
Кількість позитивних результатів, (%)	457 9,8%	10 741 23,4%
Парагрип	5	39
Аденовіруси	7	113
RS-віруси	45	245
Риновіруси	11	90
Бокавіруси	0	15
Коронавіруси OC43, 229E, NL63, HKU1	0	3
Метапневмовіруси	1	12
SARS-CoV-2	388	10 224

4. Вакцинація проти грипу

За 4 тиждень 2024 року проти грипу вакциновано 670 осіб, зокрема 415 із них - особи з груп медичного та епідемічного ризиків (рис. 5).

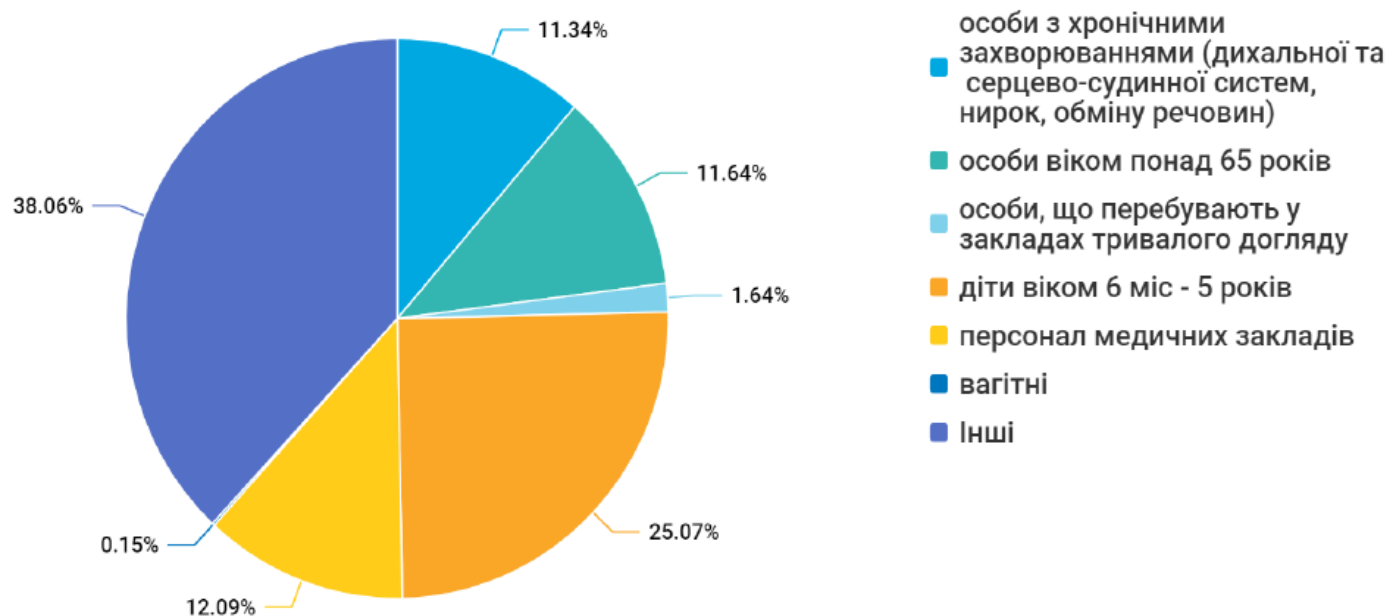


Рис. 5. Питома вага представників груп ризику, які отримали щеплення проти грипу станом на 4 тиждень 2024 року

Аналіз даних дозорного епідеміологічного нагляду

1. Дозорний епіднагляд за грипоподібними захворюваннями

Дозорний епідеміологічний нагляд за грипом та ГРВІ (ДЕН) здійснюється у 12 регіонах України відповідно до географічного розподілу: північ – Київ, Суми та Чернігів, схід – Дніпро та Харків, південь – Запоріжжя та Одеса, захід – Львів, Рівне та Чернівці, центр – Кропивницький та Вінниця.

ДЕН забезпечують 15 закладів первинної медико-санітарної допомоги (ПМСД) і 20 стаціонарних закладів охорони здоров'я (дозорні лікарні).

За інформацією, що надали 15 закладів ПМСД, протягом 4 тижня 2024 року зареєстровано 203 пацієнта, клінічний стан яких підлягав визначенню випадку ГПЗ. Захворюваність серед дорослого населення становить 294,6 на 100 000 населення, що на 25,8% більше показника минулого тижня. Серед дітей віком до 17 років показник захворюваності порівняно з минулим тижнем дещо збільшився – на 2,6% і становить 476,4 на 100 000 населення.

З-поміж 203 пацієнтів із ГПЗ у 103 (50,7%) осіб було відібрано зразки матеріалів для тестування методом ПЛР на респіраторну групу інфекцій. За результатами дослідження 95 зразків матеріалів в 39 (41,1%) випадках отримано позитивні результати на визначення вірусів грипу. Із них в зразках матеріалів від пацієнтів із ГПЗ визначені віруси грипу типу А(Н1)рdm09 в ПМСД Харківської (1) та Чернівецької (1) областей, А не субтиповані в ПМСД Вінницької (2), Дніпропетровської (3), Кіровоградської (2), Львівської (1), Одеської (8), Сумської (4), Рівненської (2) та в місті Києві (3). В Запорізькій (1), Рівненській (1) областях та місті Києві (1) визначено віруси типу В (табл. 3).

З початку епідемічного сезону від 2 762 пацієнта із ГПЗ лабораторно досліджено 1 221 (43,7%) зразок матеріалів, отримані позитивні результати у 453 випадках – 37,1% (рис. 6).

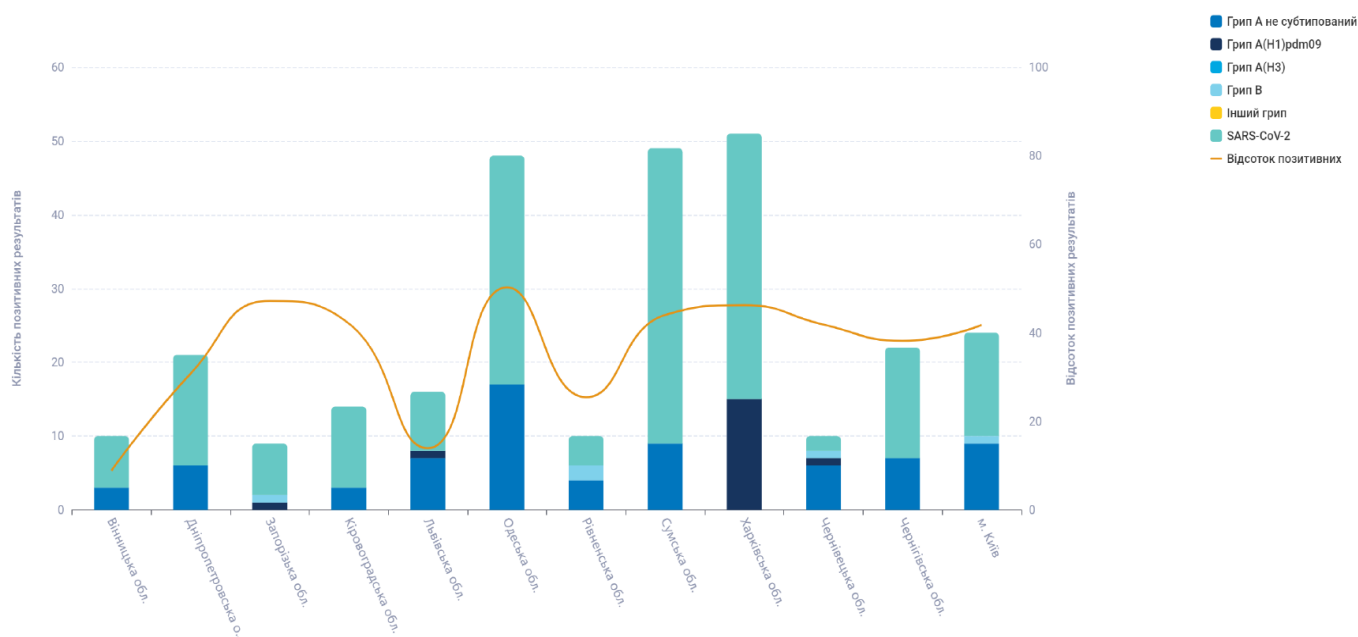


Рис. 6. Результати обстеження осіб із ГПЗ і частка отриманих позитивних результатів на грип та ГРВІ з початку епідемічного сезону 2023/2024 (станом на 04 тиждень 2024 року)

2. Дозорний епідагляд за тяжкою гострою респіраторною інфекцією

За інформацією, що надали 20 дозорних лікарень, упродовж звітного тижня зареєстровано 273 пацієнти, клінічний стан яких підлягав визначенню випадку ТГРІ, із них 149 (54,6%) – діти віком до 17 років. Пропорційний внесок ТГРІ до показника госпіталізації з усіх причин становить 4,9%.

З-поміж 273 випадків ТГРІ у 96 (35,2%) пацієнтів було взято зразки матеріалів для тестування методом ПЛР на респіраторну групу інфекцій. За результатами лабораторного дослідження 84 зразків матеріалів у 50 (59,5%) випадках отримано позитивні результати, із них в 37 (74%) випадках визначені віруси грипу. В дозорних лікарнях Харківської (3) та Черновецької (5) областей в зразках матеріалів від пацієнтів із ТГРІ визначено віруси грипу типу А(Н1N1); віруси грипу типу А не субтиповані визначені в дозорних лікарнях Вінницької (1), Дніпропетровської (2), Кіровоградської (2), Львівської (4), Одеської (3), Сумської (6), Рівненської (7) областей та місті Києві (3). В Рівненській області в одному випадку визначено віруси типу В (табл. 3).

З початку епідемічного сезону з-поміж 2 330 пацієнтів, клінічний стан яких відповідає ТГРІ, лабораторно досліджено 985 (42,3%) зразків матеріалів. Отримано позитивні результати на віруси респіраторної групи інфекцій в 393 (39,9%) випадках (рис. 7).

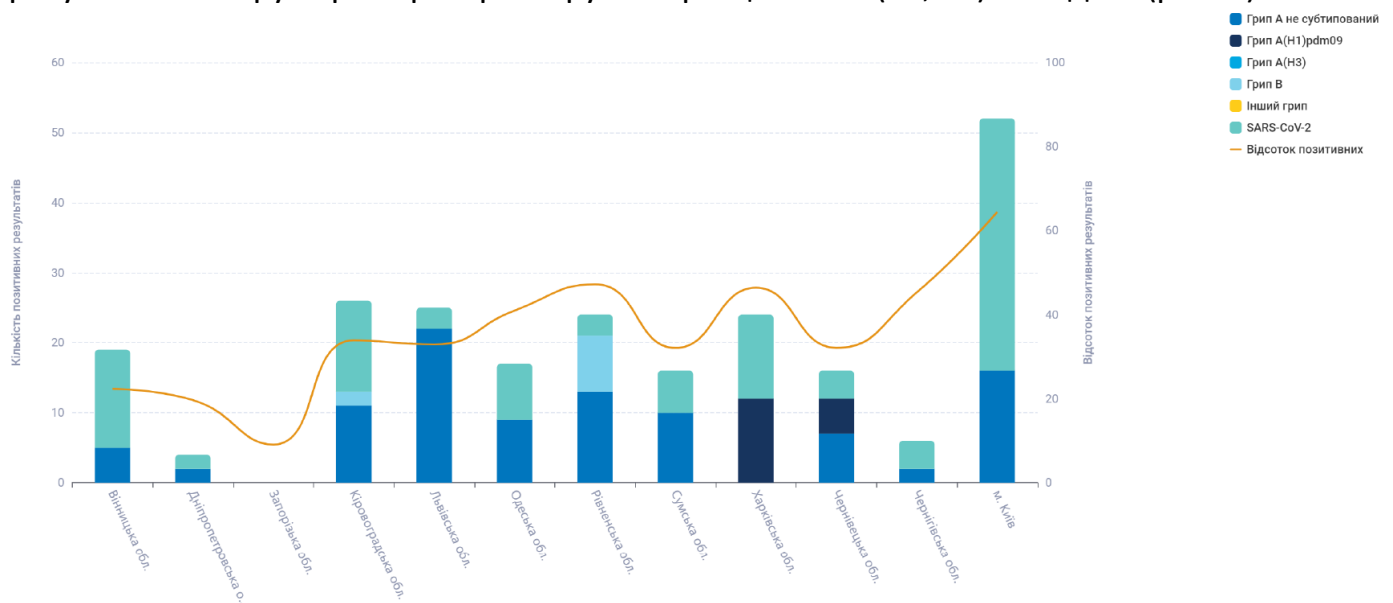


Рис. 7. Результати обстеження осіб із ТГРІ і частка отриманих позитивних результатів на грип та ГРВІ з початку епідемічного сезону 2023/2024 (станом на 04 тиждень 2024 року)

Таблиця 3. Результати досліджень зразків матеріалів із дозорних джерел за 04 тиждень 2024 року

Показники	Звітний тиждень		Всього за звітний тиждень	Сезон 2023/2024		Всього від початку сезону
	ГПЗ	ТГРІ		ГПЗ	ТГРІ	
Кількість досліджених зразків матеріалу	95	84	179	1221	985	2206
Кількість позитивних зразків, абс.знач. (%)	39 41,1%	50 59,5%	89 49,7%	453 37,1%	393 39,9%	846 38,3%
Кількість вірусів грипу, % від числа позитивних	30 76,9%	37 74%	67 75,3%	94 20,8%	124 31,6%	218 25,8%

А, % від числа позитивних на грип	27 90%	36 97,3%	63 94%	89 94,7%	114 91,9%	203 93,1%
А(Н1)рdm09	2	8	10	18	17	35
А(Н1N1)	0	0	0	0	0	0
А(Н3)	0	0	0	0	0	0
А не субтипвані	25	28	53	71	97	168
В, % від числа позитивних на грип	3 10%	1 2,7%	4 6%	5 5,3%	10 8,1%	15 6,9%
Інші віруси респіраторної групи інфекцій, % від числа позитивних	9 23,1%	13 26%	22 24,7%	359 79,2%	269 68,4%	628 74,2%
Парагрип	2	0	2	28	16	44
Аденовіруси	2	3	5	56	47	103
RS-віруси	0	5	5	31	67	98
Риновіруси	2	1	3	36	17	53
Бокавіруси	1	1	2	4	5	9
Коронавіруси OC43, 229E, NL63, HKU1	0	0	0	2	0	2
Метапневмовіруси	0	1	1	12	12	24
SARS-CoV-2	2	2	4	190	105	295