



ЦЕНТР  
ГРОМАДСЬКОГО  
ЗДОРОВ'Я



# ГРИП ТА ГРВІ В УКРАЇНІ

ІНФОРМАЦІЙНИЙ БЮЛЕТЕНЬ

**1 тиждень**

**(01–07.01.2024)**

Дата випуску:

09.01.2024

[www.phc.org.ua](http://www.phc.org.ua)

[fb.com/phc.org.ua](https://fb.com/phc.org.ua)

## Резюме за 1 тиждень по Україні

- Інтенсивний показник захворюваності на ГРВІ, включно із COVID-19, становить 336,7 на 100 000 населення, що на 30,3% менше епідемічного порога, розрахованого для України, та на 7% менше аналогічного показника минулого тижня.
- У 14 (56%) регіонах України зафіксовано широке географічне розповсюдження вірусів грипу; в системах рутинного та дозорного епіднагляду частка позитивних результатів на віруси грипу типів А та В становить 32,6%.
- Зареєстровано 137 пацієнтів, клінічний стан яких підлягає визначенню випадку грипоподібного захворювання (ГПЗ), інтенсивний показник — 225,2 на 100 000 населення, та 158 пацієнтів, клінічний стан яких підлягає визначенню випадку тяжкої гострої респіраторної інфекції (ТГРІ), пропорційний внесок ТГРІ до показника госпіталізації з усіх причин становить 3,8%.
- У системі дозорного епіднагляду визначено віруси SARS-CoV-2, парагрипу, бокавіруси, RS-віруси, аденовіруси, риновіруси.
- Профілактичні щеплення від грипу отримали 986 осіб, зокрема 697 — із груп медичного та епідемічного ризику.
- Летальних випадків унаслідок грипу не зареєстровано.
- У системі рутинного епіднагляду зафіксовано 53 летальні випадки серед осіб із позитивними результатами тестування на антиген SARS-CoV-2, зокрема одну дитину віком до року.

## Резюме з початку сезону по Україні

- З 2 жовтня 2023 року до 7 січня 2024-го на ГРВІ перехворіло 2,0 млн людей (5,3%), що на 27% більше показника за аналогічний період сезону 2022–2023 років. Питома вага дітей серед захворілих осіб становить 55,9%.
- У системі рутинного епіднагляду серед позитивних результатів лабораторних досліджень домінують віруси SARS-CoV-2 (96,6%), в інших випадках визначено віруси грипу та інших захворювань респіраторної групи (парагрипу, аденовіруси, RS-віруси, риновіруси, бокавіруси, метапневмовіруси).
- Зареєстровано 7 летальних випадків унаслідок грипу.
- Проти грипу вакциновано 126 909 осіб, зокрема 79 693 — із груп медичного та епідемічного ризику, що становить 0,93% від загальної цільової групи.

## Захворюваність на грип та ГРВІ в сусідніх країнах (52 тиждень 2023 року)

За даними спільного бюлетеня Всесвітньої організації охорони здоров'я і Європейського центру профілактики та контролю захворювань (<https://erviss.org>) Польща та Словаччина повідомили про середню інтенсивність епідемічного процесу; Білорусь та Молдова — про низьку активність грипу.

Спорадичне географічне поширення вірусів грипу зафіксували у Польщі та Словаччині, локальне — у Білорусі, регіональне — у Молдові.

На звітному тижні відомості про реєстрацію випадків захворювання на грип не надали Румунія та Угорщина (рис. 1).

За даними Національного агентства з безпеки харчових продуктів Республіки Молдова (ANSA) за останні два тижні в країні зареєстровано 15 спалахів високопатогенного пташиного грипу (H5N1) серед диких тварин і ще 10 — серед свійських птахів.

На території України, за оперативною інформацією Головного управління Держпродспоживслужби в Чернівецькій області, на узбережжі річки Дністер (с. Гордівці Рукшинської територіальної громади Дністровського району Чернівецької області) було зареєстровано падіж лебедів. Дослідження проб біоматеріалу у Випробувальному центрі Вінницької регіональної державної лабораторії Держпродспоживслужби від 23.12.2023 виявило грип птиці.

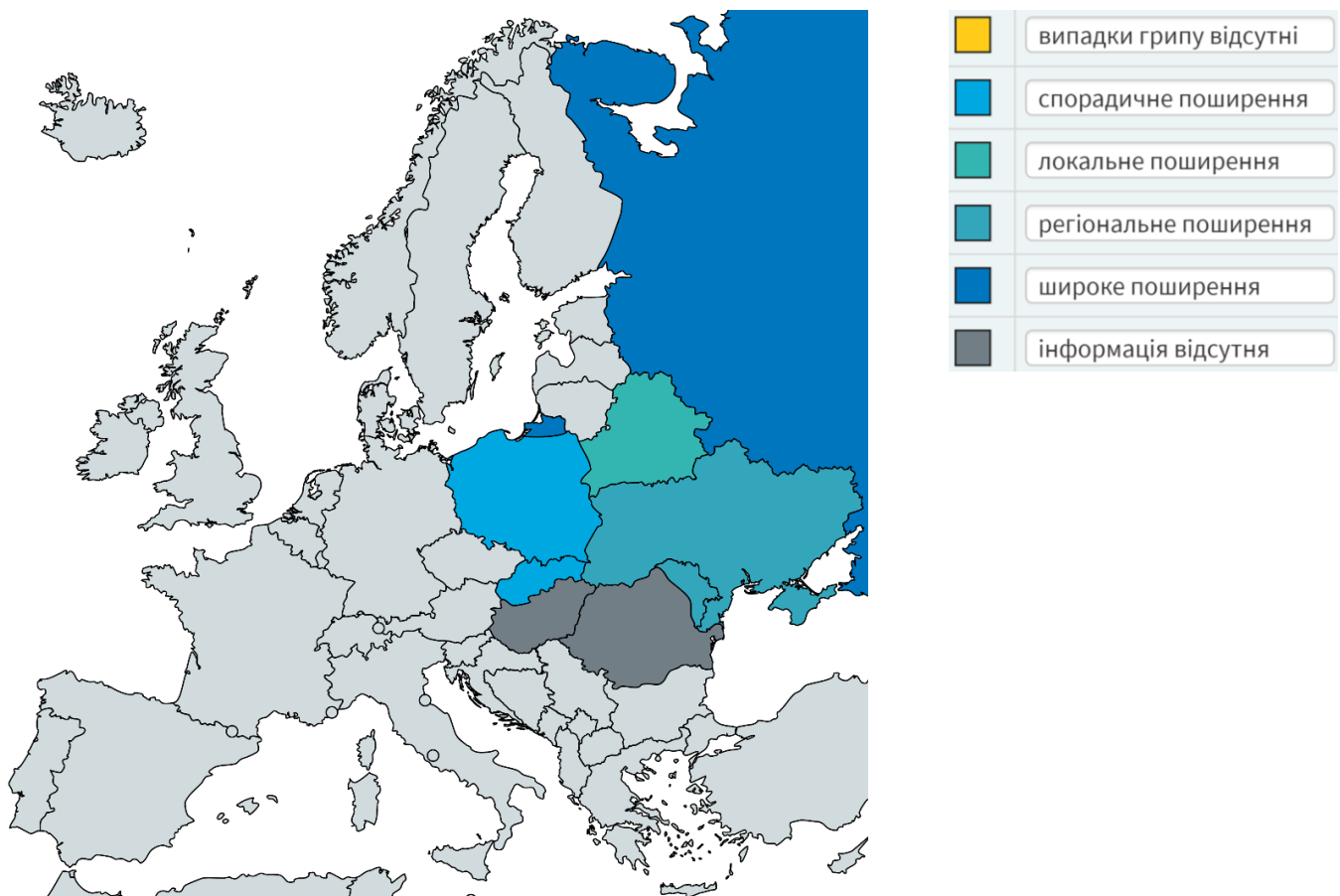
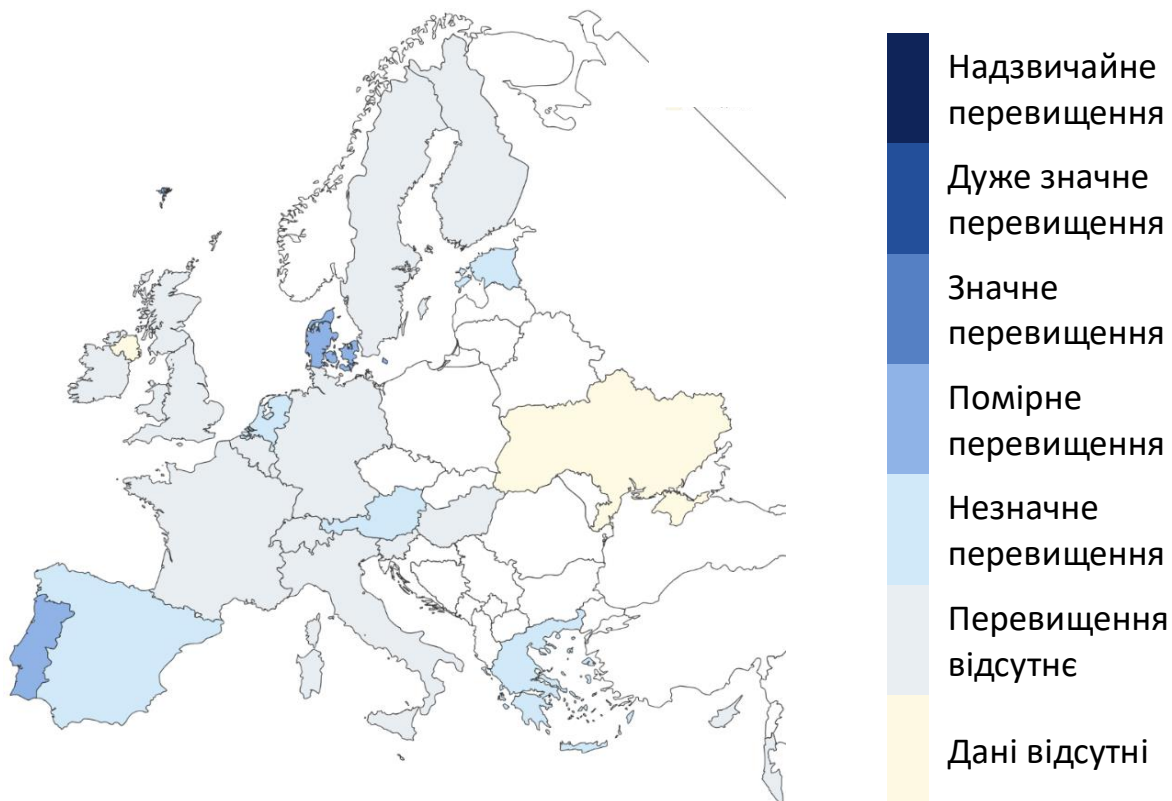


Рис. 1. Географічне поширення грипу в країнах європейського регіону (<https://erviss.org>), 52 тиждень 2023 року

## Моніторинг рівня підвищеної смертності

За результатами звітів 12 країн Європи, що на 51 тижні 2023 року взяли участь у моніторингу надлишкової смертності для прийняття рішень у секторі громадського здоров'я (EuroMOMO), в Австрії, Греції, Естонії, Іспанії, Нідерландах зареєстровано незначне перевищення рівня смертності з усіх причин, а в Данії та Португалії — помірне. Підвищений рівень надлишкової смертності фіксують у віковій групі 65 років і старше.

Після тривалого періоду підвищеної загальноєвропейської смертності через пандемію COVID-19 перевищення рівня смертності з усіх причин в інших країнах європейського регіону не зареєстровано (рис. 2). Результати аналізу можуть різнитися залежно від країни, включеної до щотижневого звіту, і затримки реєстрації випадків.



**Рис. 2.** Рівень надлишкової смертності від грипу на основі мапи зі щотижневим Z-показником<sup>1</sup> для всього населення у країнах — партнерах EuroMOMO та субнаціональних регіонах, що надають відомості, 51 тиждень 2023 року

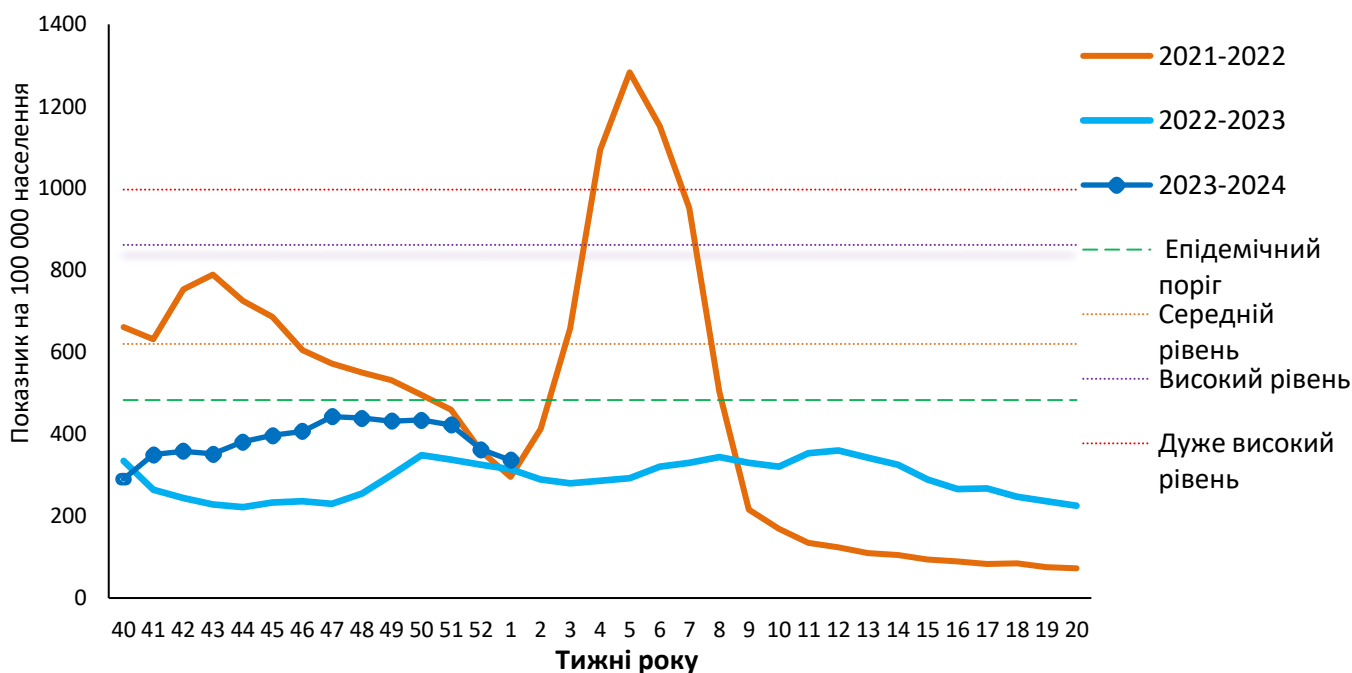
## Аналіз даних рутинного епідеміологічного нагляду

Дані рутинного епіднагляду за 1 тиждень 2024 року отримано від закладів охорони здоров'я усіх областей України, крім Луганської.

Значення інтенсивного показника захворюваності розраховано на основі кількості всіх зареєстрованих випадків ГРВІ (грип, аденовірус, риновірус, парагрип, COVID-19 та інші).

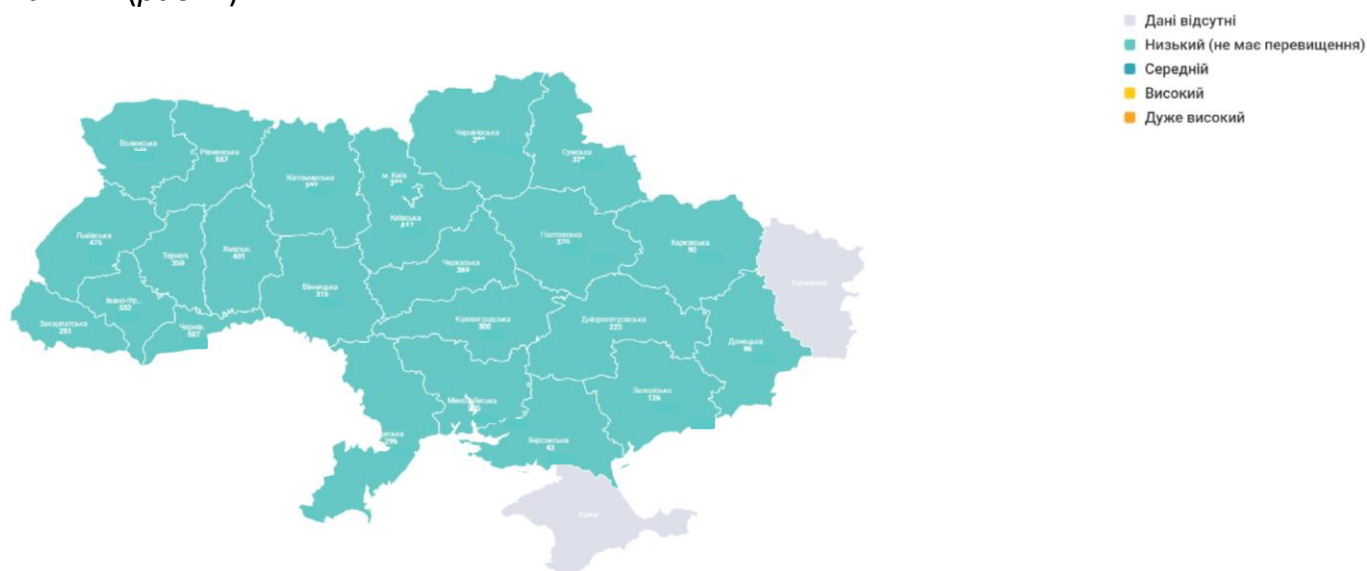
<sup>1</sup> Z-показник надлишкової смертності — стандартизоване відхилення кількості смертей від базової лінії, розрахованої для певного регіону. Використовують для порівняння показників надлишкової смертності між країнами чи регіонами в нашій країні, різними популяціями або між різними періодами часу.

За звітний тиждень на ГРВІ захворіли 121 172 особи, із них 59 469 — діти віком до 17 років (49,1%). Інтенсивний показник захворюваності<sup>2</sup> становить 336,7 на 100 000 населення, що на 30,3% менше епідемічного порога, розрахованого для України, та на 7% менше аналогічного показника минулого тижня (рис. 3).



**Рис. 3.** Інтенсивний показник захворюваності на грип і ГРВІ та рівень перевищення епідемічного порога, 1 тиждень 2024 року

На звітному тижні в усіх регіонах України був неепідемічний рівень захворюваності на ГРВІ (рис. 4).



**Рис. 4.** Рівні епідемічної активності ГРВІ у регіонах України, 52 тиждень 2023 року

<sup>2</sup> Інтенсивний показник захворюваності розраховано згідно з кількістю населення за даними Державної служби статистики України.

З 1 до 7 січня було госпіталізовано 4 744 осіб (3,9% від загальної кількості захворілих на ГРВІ), із них 2 472 — діти до 17 років (52,1% усіх госпіталізованих). Не зареєстровано летальних випадків унаслідок грипу.

За даними рутинного епіднагляду на звітному тижні серед загальної кількості пацієнтів із ГРВІ за допомогою швидких тестів на визначення антигена SARS-CoV-2 виявлено 5 253 випадки захворювання на COVID-19. У структурі ГРВІ питома вага захворюваності на COVID-19 становить 4,3%, що на рівні показника минулого тижня. Госпіталізовано 1 375 осіб, або 26,2% усіх пацієнтів із COVID-19.

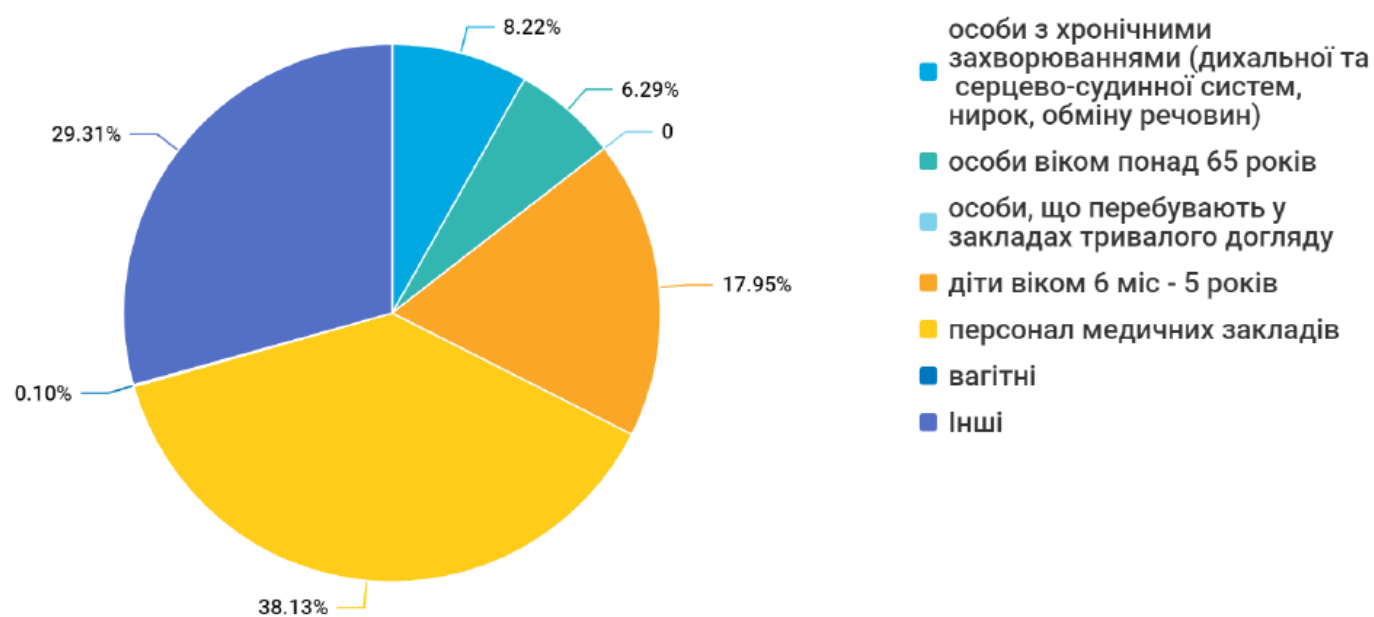
За звітний тиждень серед дітей до 17 років зареєстровано 477 лабораторно підтверджених випадків COVID-19, що менше на 32,1% порівняно з попереднім тижнем. Медичну допомогу в умовах стаціонару отримали 273 дитини, або 19,9% усіх госпіталізованих осіб із COVID-19.

За даними рутинного епіднагляду протягом звітного тижня було зареєстровано 53 осіб, які померли із позитивним діагнозом COVID-19, зокрема дитину віком до року.

У системі рутинного епідеміологічного нагляду за ГРВІ під час дослідження на респіраторну групу інфекцій зразків матеріалів від 3 006 пацієнтів у 674 (22,4%) випадках визначено віруси парагрипу, аденовіруси, RS-віруси, риновіруси, метапневмовіруси. З-поміж усіх позитивних знахідок віруси SARS-CoV-2 визначено в 626 (92,9%) випадках.

У Волинській, Житомирській, Івано-Франківській, Київській, Миколаївській, Полтавській, Харківській, Чернівецькій областях та м. Київ у 125 (28,7%) зразках матеріалів від 435 пацієнтів із підозрою на грип визначено фрагменти РНК вірусів грипу А не субтипваних (109), типу А(Н1)рdm09 (12) та В (4).

За 1 тиждень 2024 року від грипу вакциновано 986 осіб, зокрема 697 — із груп медичного та епідемічного ризику (рис. 5).



**Рис. 5.** Питома вага представників груп ризику, які отримали щеплення проти грипу, станом на 1 тиждень 2024 року

## Аналіз даних дозорного епідеміологічного нагляду

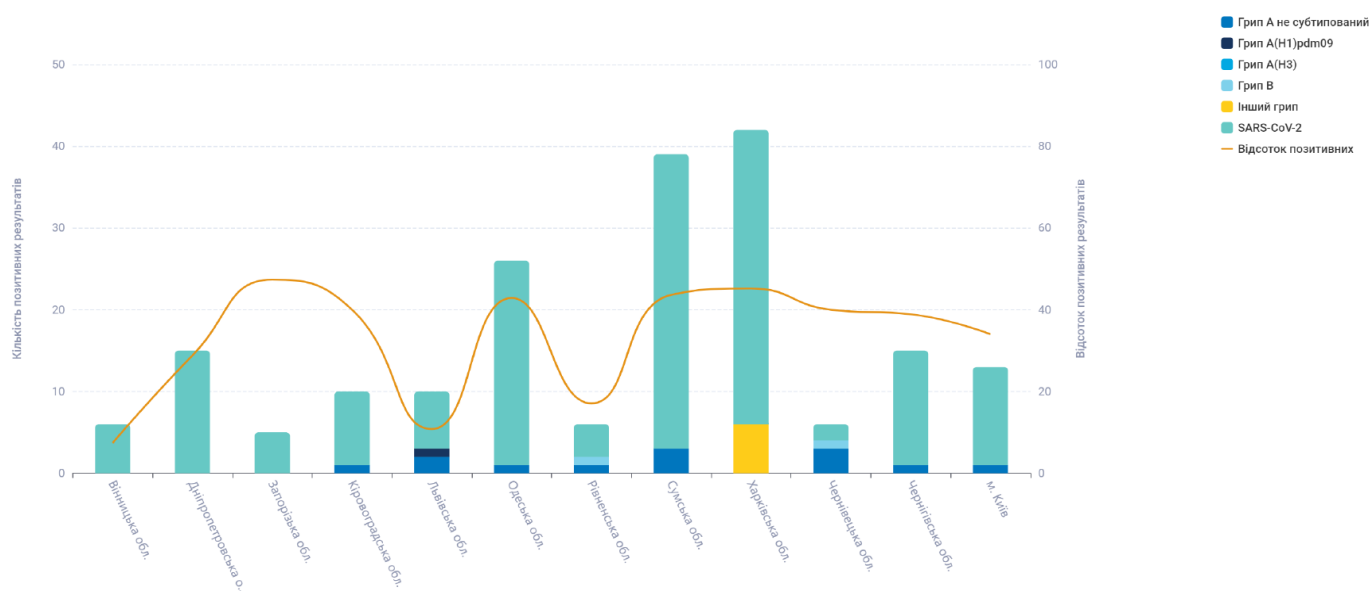
Дозорний епідеміологічний нагляд за грипом та ГРВІ (ДЕН) здійснюють у 12 регіонах України відповідно до географічного розподілу: північ — Київ, Суми та Чернігів, схід — Дніпро і Харків, південь — Запоріжжя й Одеса, захід — Львів, Рівне і Чернівці, центр — Кропивницький та Вінниця.

ДЕН забезпечують 15 закладів первинної медико-санітарної допомоги (ПМСД) і 20 стаціонарних закладів охорони здоров'я (дозорні лікарні).

За інформацією, що надали 15 закладів ПМСД, протягом 1 тижня 2024 року зареєстровано 137 пацієнтів, клінічний стан яких підлягав визначенню випадку ГПЗ. Захворюваність серед дорослого населення становить 193,3 на 100 000, що на 16,2% менше показника минулого тижня. Серед дітей віком до 17 років показник захворюваності порівняно з минулим тижнем зменшився на 19,3% і становить 334,9 на 100 000 населення.

З-поміж 137 пацієнтів із ГПЗ у 55 (40,1%) було взято зразки матеріалів для тестування методом ПЛР на респіраторну групу інфекцій. За результатами дослідження 50 зразків матеріалів у 17 (34%) випадках отримано позитивні результати: визначено віруси грипу А не субтиповані в ПМСД Сумської (2), Чернівецької (2) та Чернігівської (1) областей, у Харківській області — в одному випадку віруси грипу типу А(Н1N1) (табл. 1).

З початку епідемічного сезону лабораторно досліджено 934 (42,8%) зразка матеріалів від 2 181 пацієнта з ГПЗ, отримано позитивні результати у 317 (33,9%) випадках (рис. 6).

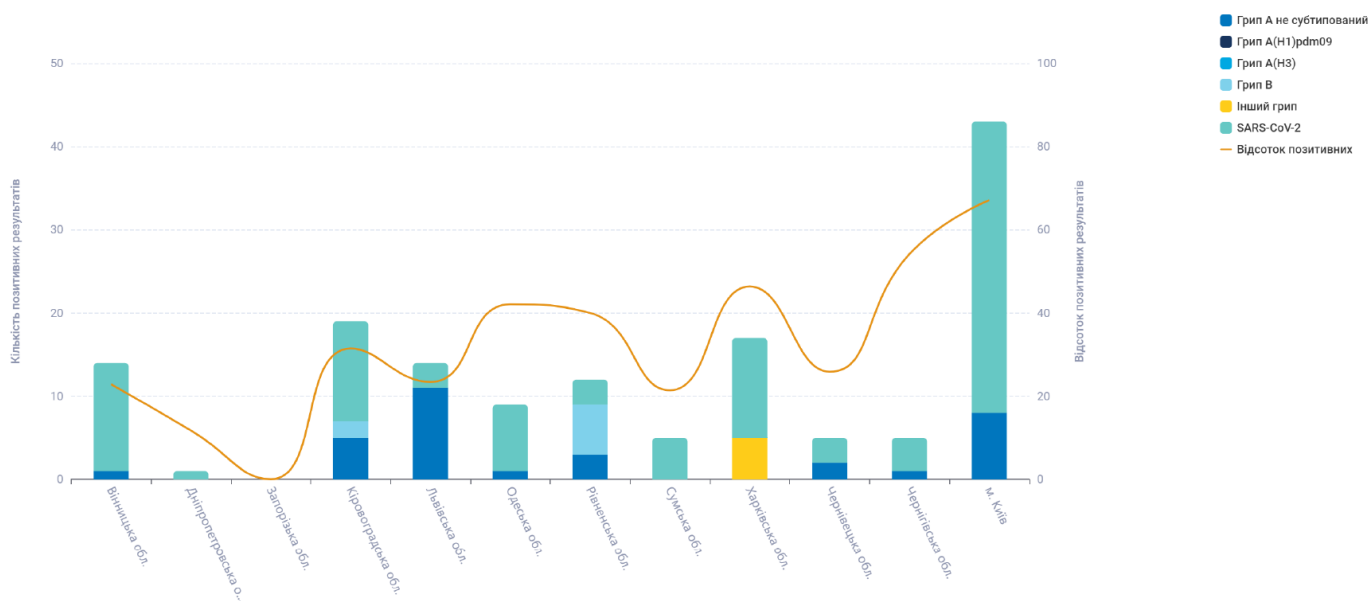


**Рис. 6. Результати обстеження осіб із ГПЗ і частка отриманих позитивних результатів на грип та ГРВІ з початку епідемічного сезону 2023/2024, станом на 1 тиждень 2024 року**

За інформацією, що надали 20 дозорних лікарень, упродовж звітного тижня зареєстровано 158 пацієнтів, клінічний стан яких підлягав визначенню випадку ТГРІ, із них 79 (50%) — діти віком до 17 років. Пропорційний внесок ТГРІ до показника госпіталізації з усіх причин становить 3,8%.

З-поміж 158 випадків ТГРІ у 71 (44,9%) пацієнта було взято зразки матеріалів для тестування методом ПЛР на респіраторну групу інфекцій. За результатами лабораторного дослідження 71 зразка у 39 (54,9%) випадках отримано позитивні результати. В дозорній лікарні Харківської області у зразках матеріалів від 3 пацієнтів із ТГРІ визначено віруси грипу типу А(Н1N1); віруси грипу А не субтиповані визначено в дозорних лікарнях Вінницької (1), Кіровоградської (3), Львівської (3), Одеської (1) областей та м. Київ (5) (табл. 1).

З початку епідемічного сезону з-поміж 1 657 пацієнтів, клінічний стан яких відповідає визначенню випадку ТГРІ, лабораторно досліджено 747 (45,1%) зразків матеріалів. Отримано позитивні результати на віруси респіраторної групи інфекцій у 266 (35,6%) випадках (рис. 7).



**Рис. 7. Результати обстеження осіб із ТГРІ і частка отриманих позитивних результатів на грип та ГРВІ з початку епідемічного сезону 2023/2024, станом на 1 тиждень 2024 року**

**Таблиця 1. Результати досліджень зразків матеріалів із дозорних джерел за 1 тиждень 2024 року**

Показники	Звітний тиждень		Усього за звітний тиждень	Сезон 2023/2024		Усього від початку сезону
	ГПЗ	ТГРІ		ГПЗ	ТГРІ	
Кількість досліджених зразків матеріалу	50	71	121	934	747	1 681
Кількість позитивних зразків, абс. знач. (%)	17 (34)	39 (54,9)	56 (46,3)	317 (33,9)	263 (35,2)	580 (34,5)
Кількість вірусів грипу, абс. знач. (% від позитивних)	6 (35,3)	19 (48,7)	25 (44,6)	22 (6,9)	42 (16)	64 (11)
А, абс. знач. (% від позитивних на грип)	6 (100)	16 (100)	22 (100)	20 (90,9)	37 (88,1)	57 (89,1)
А(Н1)pdм09	0	0	0	1	0	1
А(Н1N1)	1	3	4	6	5	11
А(Н3)	0	0	0	0	0	0
А не субтиповані	5	13	18	13	32	45
В, абс. знач. (% від позитивних на грип)	0	0	0	2 (9,1)	5 (11,9)	7 (10,9)
Інші віруси респіраторної групи інфекцій, абс. знач. (% від позитивних)	11 (64,7)	20 (51,3)	31 (55,4)	295 (93,1)	221 (84)	516 (89)
Парагрип	2	1	3	16	12	28
Аденовіруси	1	5	6	45	33	78
RS-віруси	6	12	18	21	52	73
Риновіруси	1	0	1	27	14	41
Бокавіруси	0	0	0	3	4	7
Коронавіруси OC43, 229E, NL63, HKU1	0	0	0	1	0	1
Метапневмовіруси	0	0	0	11	7	18
SARS-CoV-2	1	2	3	171	99	270